

DIAGNOZA SŁUŻĄCA WYZNACZENIU
OBSZARU ZDEGRADOWANEGO
I OBSZARU REWITALIZACJI
GMINY DRAWSKO



2022

SPIS TREŚCI

1. SŁOWNICZEK POJĘĆ	3
2. OGÓLNA CHARAKTERYSTYKA GMINY DRAWSKO	4
3. METODYKA WYZNACZENIA OBSZARU ZDEGRADOWANEGO I OBSZARU REWITALIZACJI	8
3.1 METODYKA PRAC PRZYJĘTA W PROCESIE DELIMITACJI OBSZARÓW ZDEGRADOWANYCH NA TERENIE GMINY DRAWSKO	8
3.2 PODZIAŁ GMINY DRAWSKO NA JEDNOSTKI ANALITYCZNE	10
3.3 WYBÓR WSKAŹNIKÓW SŁUŻĄCYCH DOKONANIU ANALIZY WSKAŹNIKOWEJ WSKAZANYCH JEDNOSTEK ANALITYCZNYCH	12
4. ANALIZA WSKAŹNIKOWA JEDNOSTEK ANALITYCZNYCH	16
4.1 SFERA SPOŁECZNA	16
4.2 SFERA GOSPODARCZA	30
4.3 SFERA ŚRODOWISKOWA	31
4.4 SFERA PRZESTRZENNO-FUNKCJONALNA	34
4.5 SFERA TECHNICZNA	35
5. ANALIZA NIEZAMIESZKAŁYCH JEDNOSTEK ANALITYCZNYCH	36
6. WYZNACZENIE OBSZARU ZDEGRADOWANEGO	37
7. WYZNACZENIE OBSZARU REWITALIZACJI	39

1. SŁOWNICZEK POJĘĆ

REWITALIZACJA – rewitalizacja stanowi proces wyprowadzania ze stanu kryzysowego obszarów zdegradowanych, prowadzony w sposób kompleksowy, poprzez zintegrowane działania na rzecz lokalnej społeczności, przestrzeni i gospodarki, skoncentrowane terytorialnie, prowadzone przez interesariuszy rewitalizacji na podstawie gminnego programu rewitalizacji.

OBSZAR ZDEGRADOWANY – obszar gminy znajdujący się w stanie kryzysowym z powodu koncentracji negatywnych zjawisk społecznych, w szczególności bezrobocia, ubóstwa, przestępczości, wysokiej liczby mieszkańców będących osobami ze szczególnymi potrzebami, o których mowa w Ustawie z dnia 19 lipca 2019 r. o zapewnianiu dostępności osobom ze szczególnymi potrzebami, niskiego poziomu edukacji lub kapitału społecznego, a także niewystarczającego poziomu uczestnictwa w życiu publicznym i kulturalnym. Wyznaczenie obszaru zdegradowanego możliwe jest tylko w przypadku występowania na nim ponadto co najmniej jednego z następujących negatywnych zjawisk:

1. gospodarczych – w szczególności niskiego stopnia przedsiębiorczości, słabej kondycji lokalnych przedsiębiorstw,
2. środowiskowych - w szczególności przekroczenia standardów jakości środowiska, obecności odpadów stwarzających zagrożenie dla życia, zdrowia ludzi lub stanu środowiska,
3. przestrzenno-funkcjonalnych – w szczególności niewystarczającego wyposażenia w infrastrukturę techniczną i społeczną lub jej złego stanu technicznego, braku dostępu do podstawowych usług lub ich niskiej jakości, niedostosowania rozwiązań urbanistycznych do zmieniających się funkcji obszaru, niskiego poziomu obsługi komunikacyjnej, niedoboru lub niskiej jakości terenów publicznych,
4. technicznych – szczególności degradacji stanu technicznego obiektów budowlanych, w tym o przeznaczeniu mieszkaniowym oraz niefunkcjonowaniu rozwiązań technicznych umożliwiających efektywne korzystanie z obiektów budowlanych w szczególności w zakresie energooszczędności i ochrony środowiska.

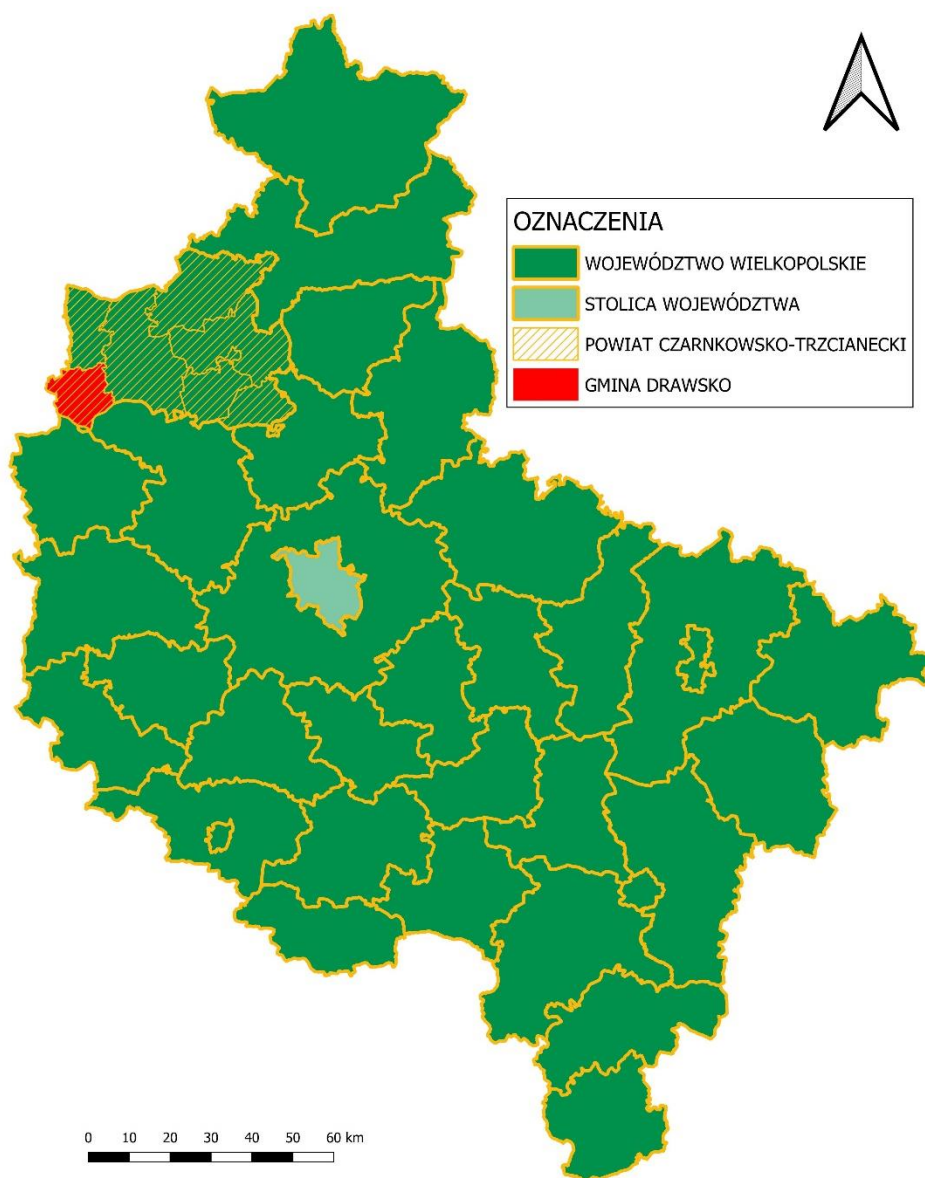
OBSZAR REWITALIZACJI – obszar obejmujący całość lub część obszaru zdegradowanego, cechujący się szczególną koncentracją negatywnych zjawisk, na którym z uwagi na istotne znaczenie dla rozwoju lokalnego gmina zamierza prowadzić rewitalizację. Obszar rewitalizacji nie może być większy niż 20 % powierzchni gminy oraz zamieszkały przez więcej niż 30 % liczby jej mieszkańców. Obszar rewitalizacji może być podzielony na podobszary, w tym podobszary nieposiadające ze sobą wspólnych granic.

2. OGÓLNA CHARAKTERYSTYKA GMINY DRAWSKO

Gmina Drawsko jest jednostką samorządu terytorialnego o charakterze wiejskim, położoną w północno-zachodniej części województwa wielkopolskiego, w północno-zachodniej części powiatu czarnkowsko-trzcianeckiego (Rycina 1.). Sąsiaduje z gminami:

- Krzyż Wielkopolski (województwo wielkopolskie, powiat czarnkowsko-trzcianecki);
- Wieleń (województwo wielkopolskie, powiat czarnkowsko-trzcianecki);
- Sieraków (województwo wielkopolskie, powiat międzychodzki);
- Wronki (województwo wielkopolskie, powiat szamotulski);
- Drezdenko (województwo lubuskie, powiat strzelecko-drezdenecki).

RYCINA 1. POŁOŻENIE GMINY DRAWSKO NA TLE POWIATU CZARNKOWSKO-TRZCIANECKIEGO ORAZ WOJEWÓDZTWA WIELKOPOLSKIEGO.



Źródło: opracowanie własne.

Całkowita powierzchnia gminy wynosi ok. 163 km². Według danych GUS, w 2021 roku gmina Drawsko liczyła 5670 mieszkańców. Gęstość zaludnienia, czyli miara przyporządkowująca populację do powierzchni, wyniosła 35 os./km².

Siedzibą władz gminy jest Drawsko, położone nad rzeką Noteć w północnej części gminy. W skład administracyjny gminy wchodzi 12 sołectw: Drawsko, Drawski Młyn, Pęckowo, Piłka, Marylin, Chełst, Kawczyn, Kamiennik, Kwiejce, Kwiejce Nowe, Pełcza, Moczydła.

Dokumentem planistycznym, będący aktem kierownictwa wewnętrznego, który określa politykę przestrzenną gminy jest Studium uwarunkowań i kierunków zagospodarowania przestrzennego Gminy Drawsko przyjęte Uchwałą Nr XX/138/2000 Rady Gminy Drawsko z dnia 26 kwietnia 2000 roku, zmienione zarządzeniem zastępczym Wojewody Wielkopolskiego nr KN-I.4102.11.2015.19 z dnia 13 listopada 2015 r.

Zgodnie ze Studium uwarunkowań i kierunków zagospodarowania przestrzennego Gminy Drawsko wyznaczono trzy podstawowe kierunki zagospodarowania przestrzennego:

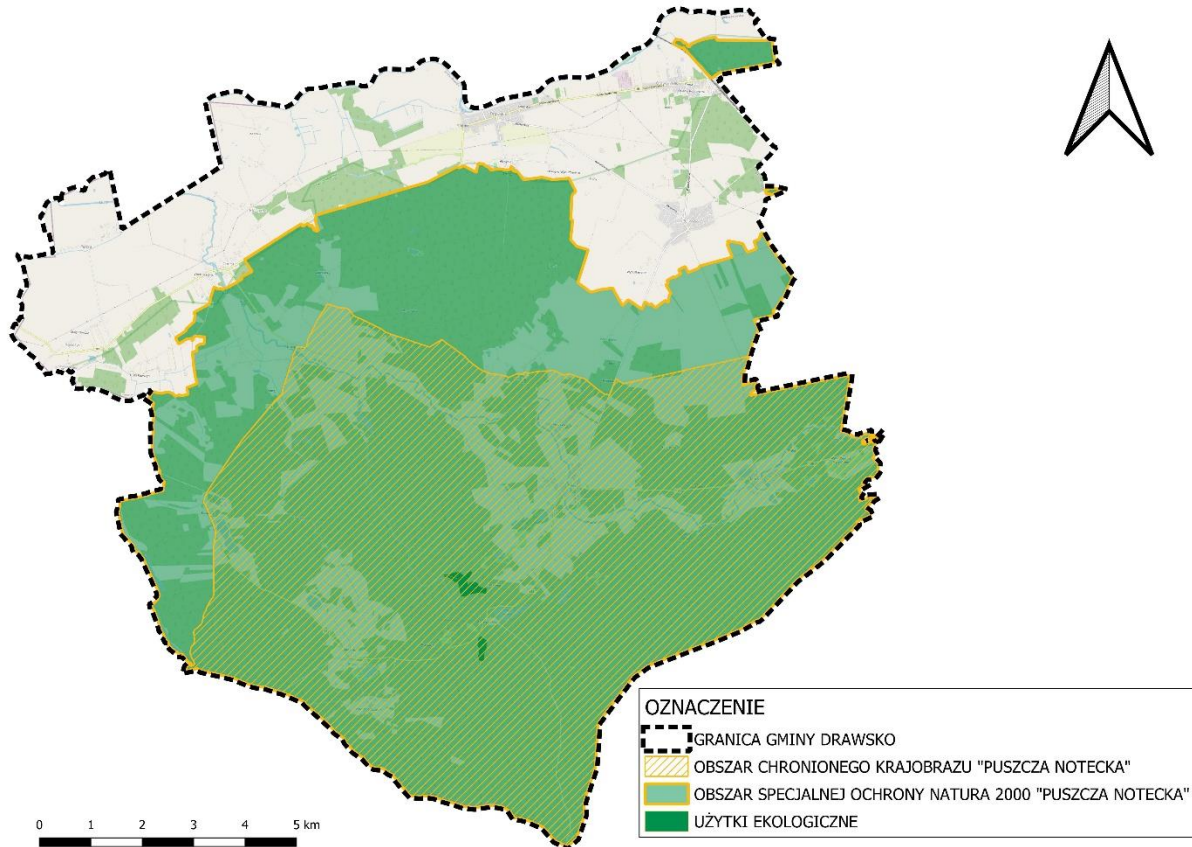
- północny - rejon Drawska, Drawskiego Młyna, Chełstu, Pęckowa, w którym nastąpi intensyfikacja działań związanych z zabezpieczeniem miejsc pracy, rozwoju usług, zabezpieczenia miejsc zamieszkania oraz intensywnego rozwoju rolnictwa,
- południowy - rejon Kwiejc, Kwiejc Nowych, Piłki, Marylina, w którym nastąpi umiarkowany rozwój podporządkowany ochronie środowiska przyrodniczego, związany z rozwojem funkcji turystycznych,
- leśny, w którym działania będą prowadzone w oparciu o plany urządzenia lasu. Kierunek leśny obejmuje znaczną część gminy z uwagi na charakter tego regionu (około 60% powierzchni gminy to lasy).

Aktami prawa miejscowego regulującymi planowanie przestrzenne w gminie jest 48 miejscowych planów zagospodarowania przestrzennego obejmujące 971 ha powierzchni gminy, co stanowi 5,96% powierzchni całkowitej jednostki samorządu terytorialnego. Na pozostałych terenach polityka przestrzenna opiera się o decyzje o warunkach zabudowy i decyzje o ustaleniu lokalizacji inwestycji celu publicznego.

Gmina Drawsko ma charakter leśno-rolny, o czym świadczy struktura użytkowania gruntów: lasy i grunty zadrzewione stanowią 64%, powierzchnia użytków rolnych stanowi 31,2%, a powierzchnia terenów zabudowanych wynosi 2,7%, a 2,1% stanowią pozostałe grunty.

Elementem struktury funkcjonalno-przestrzennej wyróżniającym przedmiotową jednostkę terytorialną są tereny posiadające znaczną wartość przyrodniczą oraz walory turystyczne.

RYCINA 2. OBSZARY CHRONIONE NA TERENIE GMINY DRAWSKO.



Źródło: opracowanie własne na podstawie danych Generalnej Dyrekcji Ochrony Środowiska.

W granicach administracyjnych gminy zlokalizowane są następujące obszary (Rycina 2.) i obiekty chronione na podstawie Ustawy z dnia 16 kwietnia 2004 r. o ochronie przyrody (tekst jednolity: Dz. U. z 2022 r., poz. 916):

- obszar chronionego krajobrazu „Puszcza Notecka”
- obszar specjalnej ochrony Natura 2000 „Puszcza Notecka” (kod obszaru: PLB300015);
- 2 użytki ekologiczne: „Jezioro Zgniłe” i „Jezioro Perskie”;
- 7 pomników przyrody.

Na układ komunikacji drogowej składają się drogi: wojewódzkie, powiatowe i gminne. Podstawowymi elementami systemu transportowego w gminie Drawsko są:

- droga wojewódzka nr 181 Drezdenko – Czarnków;
- droga wojewódzka nr 133 Chełst – Kamiennik – Kwiejce – Kwiejce Nowe;
- droga wojewódzka nr 135 Borzysko Młyn – Piłka – Marylin – Miały – Wieleń.

Sieć komunikacyjną gminy uzupełniają drogi gminne. Sieć dróg jest rozmieszczona w sposób umożliwiający przemieszczanie się pomiędzy miejscowościami na terenie gminy, lecz charakteryzują się one zróżnicowanym standardem i stanem technicznym.

W gminie zlokalizowana jest stacja PKP w miejscowości Drawski Młyn na trasie Poznań – Szczecin. W Krzyżu Wielkopolskim położonym w odległości 3 km od Drawska zlokalizowany jest węzeł kolejowy, w którym przecinają się ważne linie kolejowe zachód-wschód oraz północ-południe (trasa do Berlina).

Bazując na zapisach Strategia na rzecz odpowiedzialnego rozwoju do roku 2020 (z perspektywą do 2030 r.) oraz Krajowa Strategia Rozwoju Regionalnego 2030, Strategia rozwoju województwa wielkopolskiego do 2030 roku do obszarów zagrożonych trwałą marginalizacją w Wielkopolsce zaliczono 13 gmin, w tym gminę Drawsko.

Do kluczowych kierunków działań na obszarach strategicznej interwencji (obszary zagrożone trwałą marginalizacją, na których występuje kumulacja problemów społecznych lub ekonomicznych) zalicza się:

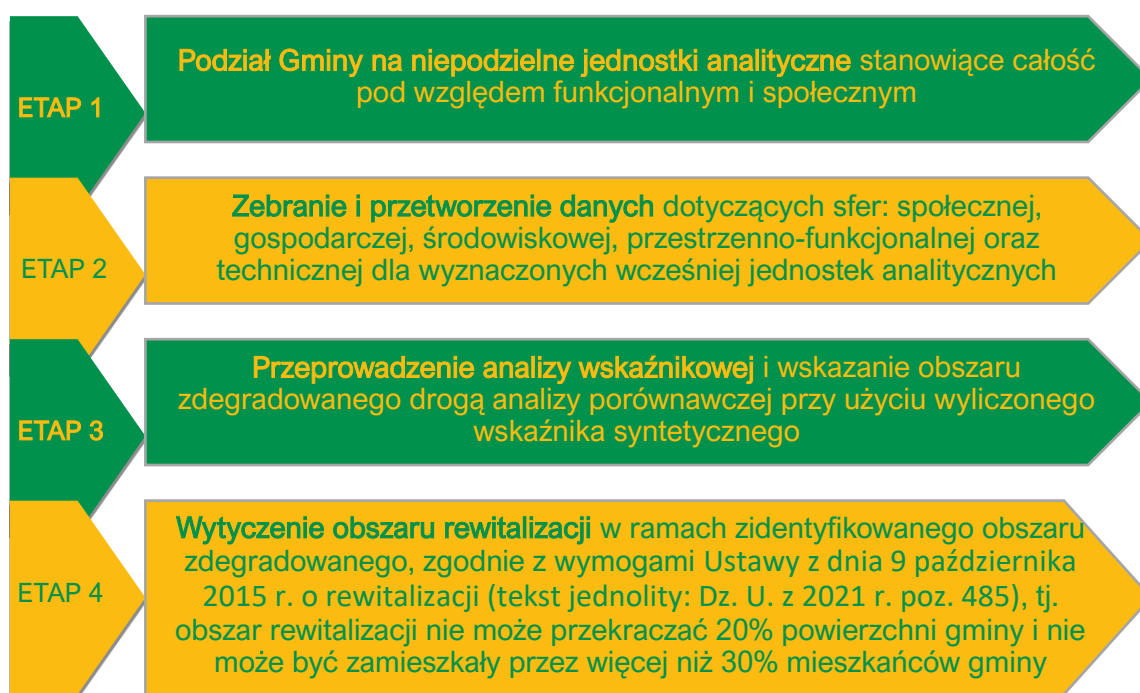
- działania naprawcze związane z upadkiem tradycyjnych lokalnych gospodarek oraz odbudowa bazy gospodarczej;
- wzmocnienie procesów dezagraryzacji i powstawania pozarolniczych miejsc pracy;
- zwiększenie poziomu przedsiębiorczości, wykształcenia i kwalifikacji zawodowych, dopasowanie popytu i podaży na rynku pracy, m.in. przez wsparcie szkolnictwa zawodowego dostosowanego do potrzeb lokalnej gospodarki, rozwój rzemiosła;
- wsparcie w powstawaniu i rozwoju MŚP;
- inkubowanie przedsięwzięć wykorzystujących lokalny potencjał i zasoby;
- przeciwdziałanie niekorzystnej strukturze demograficznej oraz ujemnemu saldu migracji, m.in. przez poprawę jakości oraz dostępu do podstawowych usług publicznych, zdrowotnych i opieki senioralnej;
- przeciwdziałanie deprywacji infrastruktury publicznej oraz jej uzupełnianie;
- zwiększenie atrakcyjności osiedleńczej;
- wsparcie rozwoju potencjału turystycznego;
- zwiększenia dostępności terytorialnej i komunikacyjnej;
- wzmocnienie i integracja powiązań transportowych (połączeń drogowych i kolejowych), zwłaszcza z ośrodkiem metropolitalnym;
- poprawa zdolności instytucjonalnej koniecznej do efektywnego zarządzania procesami rozwojowymi, poprawa funkcjonowania instytucji publicznych na tych obszarach;
- ograniczenie skutków peryferyjnego położenia obszarów przygranicznych, działania na rzecz współpracy na wszystkich szczeblach administracji w obrębie województwa jak i poza jego granicami, lepsze wykorzystanie możliwości jakie oferuje współpraca ponadlokalna i międzywojewódzka
- nadanie nowych funkcji obszarom zdegradowanym,
- prowadzenie polityki służącej sukcesywnej rewitalizacji obszarów zmarginalizowanych.

3. METODYKA WYZNACZENIA OBSZARU ZDEGRADOWANEGO I OBSZARU REWITALIZACJI

3.1 METODYKA PRAC PRZYJĘTA W PROCESIE DELIMITACJI OBSZARÓW ZDEGRADOWANYCH NA TERENIE GMINY DRAWSKO

ETAPY PRAC

Diagnoza służąca wyznaczeniu obszaru zdegradowanego i obszaru rewitalizacji na terenie gminy Drawsko oraz zawarta w niej metodyka delimitacji, opracowana została w sposób spełniający wymogi Ustawy z dnia 9 października 2015 r. o rewitalizacji (tekst jednolity: Dz. U. z 2021 r. poz. 485) w zakresie zbierania, przetwarzania oraz prezentowania danych. Podczas opracowywania metodyki delimitacji, korzystano także z wytycznych i rekomendacji zawartych w publikacji „Delimitacja – krok po kroku” zrealizowanej przez zespół pracowników Instytutu Rozwoju Miast pod redakcją Ministerstwa Infrastruktury i Budownictwa. Przyjęta w procesie delimitacji obszarów zdegradowanych i obszarów rewitalizacji na terenie gminy Drawsko metodyka, zakładała czteroetapowy system pracy, który przedstawiony został na poniższej grafice.



METODA WYZNACZENIA OBSZARU ZDEGRADOWANEGO PRZY UŻYCIU WSKAŹNIKA SYNTETYCZNEGO

Do przeprowadzenia analizy wskaźnikowej konieczne było zagregowanie danych do poszczególnych jednostek analitycznych. Ze względu na to, że dobrane wskaźniki przedstawiane są w różnych jednostkach i przedziałach, ich porównywanie oparte na zasadach statystycznych pozostaje utrudnione. W przypadku analizy złożonych zjawisk, które opisuje się więcej niż jedną zmienną, pojawiają się problemy, jakie nie występują w analizach prostych dla jednej zmiennej.

Podstawą analizy wielowymiarowej jest **wskaźnik syntetyczny**, który pozwala na porównanie poszczególnych mierników i otrzymanie jednego wskaźnika poziomu rozwoju obszaru. Jest to możliwe dzięki standaryzacji różnych zmiennych niezależnie od ich rodzaju, znaku, wielkości i jednostek.

Standaryzacja danych służy sprowadzeniu zmiennych o różnej wartości i jednostkach do wzajemnej porównywalności. Wiąże się ona również z ustaleniem kierunku wpływu każdego ze wskaźników, czyli określeniem czy dany wskaźnik jest stymulantą, czy destymulantą. W przypadku stymulanty, wzrost wskaźnika oznacza pozytywny rezultat dla badanego zjawiska, natomiast w przypadku destymulanty – wzrost wartości zmiennej świadczy negatywnie o zjawisku.

Z tego względu, w celu standaryzacji wskaźników posłużono się metodą wyrażoną wzorem:

$$t_{ij} = \frac{x_{ij} - \bar{x}_j}{s_j}, \text{ gdy zmienna jest stymulantą lub}$$

$$t_{ij} = \frac{x_{ij} - \bar{x}_j}{s_j} * (-1), \text{ gdy zmienna jest destymulantą,}$$

gdzie:

t_{ij} – standaryzowana wartość wskaźnika j dla jednostki analitycznej i,

x_{ij} – wartość wskaźnika j dla jednostki analitycznej i,

\bar{x}_j – średnia arytmetyczna wskaźnika j,

s_j – odchylenie standardowe wskaźnika j.

Dzięki zastosowaniu takiego rozwiązania, wartości większe od średniej dla całej Gminy po standaryzacji będą przyjmowały wartość dodatnią (korzystniejszą dla danej jednostki analitycznej), natomiast wartości mniejsze od średniej – wartość ujemną (niekorzystną dla danej jednostki analitycznej). Im niższa jest wartość standaryzowanego wskaźnika tym poziom koncentracji negatywnego zjawiska w danej jednostce analitycznej jest większy.

Ostatni etap wyznaczenia obszaru zdegradowanego zakładał określenie natężenia negatywnego zjawiska w każdej ze sfer przy użyciu **wskaźnika syntetycznego**, który stanowił średnią wszystkich wskaźników cząstkowych. Wartość wskaźnika syntetycznego odpowiadała na pytanie, czy dana jednostka analityczna znajduje się w stanie kryzysowym.

Wysokie wartości wskaźnika świadczą o pozytywnym obrazie zjawisk w danej jednostce, natomiast niskie ukazują koncentrację zjawisk kryzysowych. W celu uzyskania wartości wskaźnika syntetycznego posłużono się wzorem:

$$P_i = \frac{1}{n} \sum_{j=1}^n t_{ij}$$

gdzie:

P_i – syntetyczny wskaźnik negatywnych zjawisk

n – liczba wskaźników

t_{ij} – wartość wskaźnika j dla jednostki analitycznej i

Zgodnie z przyjętą metodyką, do obszaru zdegradowanego włączone mogą zostać wszystkie te jednostki analityczne, których wskaźnik syntetyczny natężenia zjawisk kryzysowych jest niższy niż 0 w sferze społecznej oraz w przynajmniej jednej z 4 sfer wskazanych w art. 9 ust. 1 pkt 1-4 Ustawy z dnia 9 października 2015 r. o rewitalizacji (tekst jednolity: Dz. U. z 2021 r. poz. 485).

3.2 PODZIAŁ GMINY DRAWSKO NA JEDNOSTKI ANALITYCZNE

Zgodnie z przedstawioną w powyższym rozdziale metodyką prac, przyjętą w procesie delimitacji obszarów zdegradowanych, etap pierwszy dotyczył podziału gminy Drawsko na niepodzielne jednostki analityczne, stanowiące całość pod względem funkcjonalnym i społecznym. To umożliwiło zebranie i przetworzenie w kolejnym kroku danych opisujących sferę: społeczną, gospodarczą, środowiskową, przestrzenno-funkcjonalną oraz techniczną.

Wyznaczone w procesie delimitacji jednostki analityczne odzwierciedlają specyfikę danego terenu, ze szczególnym uwzględnieniem funkcji dominującej, a także sposobu zagospodarowania przestrzennego. Ważnym było również, aby w trakcie dokonywania podziału, uwzględnić intensywność użytkowania danego obszaru. Tak wypracowany podział sprawił, że dokonana w kolejnych etapach porównawcza analiza wskaźnikowa, przeprowadzona została w sposób uwzględniający zróżnicowanie przestrzenne gminy.

W procesie prac nad podziałem gminy na jednostki analityczne wykorzystano następujące źródła danych: granice administracyjne, w tym granice gmin i granice sołectw; dane z ewidencji gruntów i budynków, w tym granice obrębów ewidencyjnych oraz działek ewidencyjnych; obszary zabudowy, użytki gruntowe i kontury klasyfikacyjne; strukturę użytkowania gruntów i funkcje terenu.

W trakcie dokonywania podziału gminy Drawsko na jednostki analityczne, wyznaczono na jej obszarze 8 jednostek analitycznych. Zakres przestrzenny poszczególnych jednostek przedstawiono na Rycinie 3. Zaszeregowanie poszczególnych miejscowości do jednostek analitycznych przedstawiono w Tabeli 1.

Ze względu na znaczne pokrycie terenu gminy lasami wyznaczono dwie niezamieszkałe jednostki analityczne, które obejmują zwarte kompleksy leśne, na których nie została zlokalizowana zabudowa mieszkaniowa.

TABELA 1. JEDNOSTKI ANALITYCZNE WYZNACZONE NA TERENIE GMINY DRAWSKO.

Oznaczenie jednostki analitycznej	Miejscowości i ulice lub ich części wchodzące w skład jednostki analitycznej
1	CHEŁST, KAWCZYN, MOCZYDŁA, PEŁCZA
2	KAMIENNIK, KWIEJCE, KWIEJCE NOWE
3	PĘCKOWO
4	MARYLIN, PIŁKA
D1	ulice na terenie miejscowości Drawski Młyn: AKACJOWA, DWORCOWA, NOTECKA, SOSNOWA, SZOSA DWORCOWA, ZACISZNA, CHABROWA; ulice na terenie miejscowości Drawsko: GAJÓWKA, KOSIŃSKIEGO, ŁĄKOWA, MOSTOWA, NADLEŚNICTWO, NADNOTECKA, NOWA, POWSTAŃCÓW WIELKOPOLSKICH, SZOSA DWORCOWA
D2	ulice na terenie miejscowości Drawski Młyn: IGNACEGO KRASICKIEGO, KOPERNIKA, KWIATOWA, LEŚNA, OGRODOWA, OSIEDLE ROBOTNICZE, SŁONECZNA, TADEUSZA ZAWADZKIEGO, WYBUDOWANIE; ulice na terenie miejscowości Drawsko: ARMII POZNAŃ, CZARNKOWSKIEGO, JÓZEFA NOJA, KOŚCIELNA, KRÓTKA, PŁK. STANISŁAWA KRÓLICKIEGO, PŁK. ZBIGNIEWA SZACHERSKIEGO, POLNA, SZKOLNA, WYBUDOWANIE
N1	Jednostka analityczna niezamieszkała - zwarte kompleksy leśne
N2	Jednostka analityczna niezamieszkała - zwarte kompleksy leśne

Źródło: opracowanie własne.

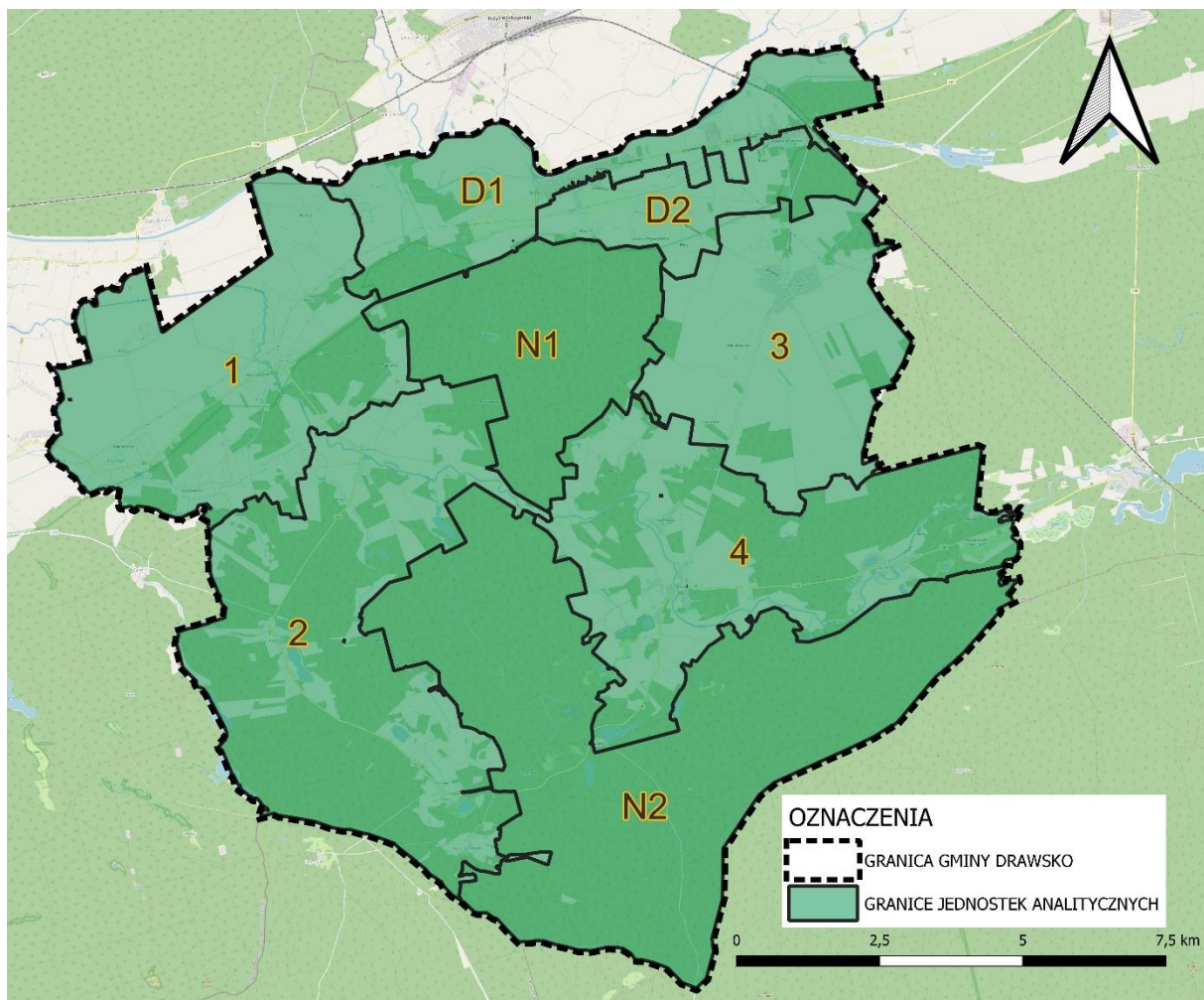
Szczegółowy udział mieszkańców i powierzchni terenów jednostek analitycznych przedstawiono w Tabeli 2.

TABELA 2. JEDNOSTKI ANALITYCZNE WYZNACZONE NA TERENIE GMINY DRAWSKO.

Lp.	Jednostka analityczna Nazwa	Powierzchnia jednostki (km ²)	Udział w całkowitej powierzchni gminy (%)	Liczba mieszkańców	Udział w całkowitej liczbie mieszkańców gminy (%)
1	D1	12,57	7,7%	1 737	28,1%
2	D2	6,41	3,9%	1 083	17,5%
3	1	21,97	13,5%	1 164	18,9%
4	2	29,78	18,3%	493	8,0%
5	3	17,04	10,5%	1 061	17,2%
6	4	23,77	14,6%	633	10,3%
7	N1	13,14	8,1%	0	0,0%
8	N2	38,31	23,5%	0	0,0%

Źródło: opracowanie własne.

RYCINA 3. JEDNOSTKI ANALITYCZNE NA TERENIE GMINY DRAWSKO.



Źródło: opracowanie własne.

3.3 WYBÓR WSKAŹNIKÓW SŁUŻĄCYCH DOKONANIU ANALIZY WSKAŹNIKOWEJ WSKAZANYCH JEDNOSTEK ANALITYCZNYCH

ZJAWISKA KRYZYSOWE

Celem analizy wskaźnikowej dokonanej w dalszej części Diagnozy było zbadanie natężenia zjawisk kryzysowych występujących na terenie gminy Drawsko. Na potrzeby przedmiotowej analizy zebrano dane umożliwiające zbadanie sfery społecznej - poziom bezrobocia, ubóstwa, przestępczości, udział liczby mieszkańców będących osobami ze szczególnymi potrzebami, o których mowa w Ustawie z dnia 19 lipca 2019 r. o zapewnianiu dostępności osobom ze szczególnymi potrzebami (tekst jednolity: Dz. U. z 2020 r. poz. 1062), poziom kapitału społecznego, a także poziom aktywności społecznej.

W sferze gospodarczej zbadano przede wszystkim aktywność gospodarczą w poszczególnych jednostkach analitycznych, z kolei w sferze środowiskowej przeanalizowano pokrycie budynków szkodliwymi dla zdrowia i środowiska włóknami azbestowymi.

W sferze technicznej oraz sferze przestrzenno-funkcjonalnej zbadano dostępność infrastruktury publicznej oraz stan techniczny przestrzeni publicznych.

POZYSKANIE DANYCH

Dokonując analizy służącej zdiagnozowaniu zjawisk kryzysowych w poszczególnych jednostkach analitycznych zebrano dane wyjściowe, które w wyniku odpowiednich działań przekształcone zostały na porównywalne wskaźniki obrazujące sytuację w danej sferze.

Dane wyjściowe pozyskane zostały z następujących instytucji:

- Urząd Gminy Drawsko
- Gminny Ośrodek Pomocy Społecznej w Drawsku
- Powiatowy Urząd Pracy w Czarnkowie

Ponadto wykorzystano dane z Banku Danych Lokalnych Głównego Urzędu Statystycznego.

Dane wyjściowe służące zdiagnozowaniu zjawisk kryzysowych w poszczególnych jednostkach analitycznych pozyskane od wyżej wymienionych instytucji przekształcono na porównywalne wskaźniki obrazujące sytuację w danej sferze zgodnie z metodyką przedstawioną w rozdziale 3.1.

CHARAKTER DANYCH

Podczas doboru wskaźników dokonano ich jednoczesnego rozróżnienia na stymulanty i destymulanty, określając tym samym, czy wysokie wartości wskaźnika powodują rozwój danej jednostki urbanistycznej (np. liczba podmiotów gospodarczych wpisanych do REGON – STYMULANTA), czy też prowadzą do kryzysu (np. liczba popełnionych czynów zabronionych – DESTYMULANTA). Innymi słowy w przypadku, gdy wskaźnik stymulanty wzrasta, mówi się o pozytywnych zmianach zjawiska, natomiast gdy wzrasta wskaźnik destymulanty rezultatem są negatywne zmiany.

ZAKRES CZASOWY

Wszystkie zawarte w Diagnozie wskaźniki posiadają informacje o zakresie czasowym jakiego dany wskaźnik dotyczy. Ma to na celu uszczegółowienie i doprecyzowanie występowania (trwania) danego zjawiska kryzysowego. Większość obliczanych wskaźników zawiera dane z 2021 roku. Ogólne dane dotyczące gminy pochodzące z Banku Danych Lokalnych Głównego Urzędu Statystycznego opracowane zostały w przedziale czasowym na lata 2017-2021 rok. Tabela 3. zawiera zestawienie wskaźników wykorzystanych do analizy służącej zdiagnozowaniu zjawisk kryzysowych w poszczególnych jednostkach analitycznych.

TABELA 3. SPIS WSKAŹNIKÓW WYBRANYCH W CELU DOKONANA ANALIZY WSKAŹNIKOWEJ – SFERA SPOŁECZNA.

SFERA SPOŁECZNA				
Zjawisko	Wskaźnik/miernik	Źródło danych	Stymulanta/ Destymulanta	Zakres czasowy
BEZROBOCIE	Liczba osób bezrobotnych na 100 mieszkańców	Powiatowy Urząd Pracy w Czarnkowie, Urząd Gminy Drawsko	Destymulanta	według stanu na 31.12.2021
	Udział osób długotrwale bezrobotnych w ogólnej liczbie bezrobotnych	Powiatowy Urząd Pracy w Czarnkowie	Destymulanta	według stanu na 31.12.2021

	Odsetek osób korzystających z pomocy społecznej z tytułu bezrobocia w ogólnej liczbie mieszkańców	Gminny Ośrodek Pomocy Społecznej w Drawsku, Urząd Gminy Drawsko	Destymulanta	w 2021 r.
	Odsetek osób korzystających z pomocy społecznej z tytułu bezrobocia w ogólnej liczbie korzystających z pomocy społecznej	Gminny Ośrodek Pomocy Społecznej w Drawsku	Destymulanta	w 2021 r.
UBÓSTWO	Udział osób korzystających z pomocy społecznej w ogólnej liczbie mieszkańców	Gminny Ośrodek Pomocy Społecznej w Drawsku, Urząd Gminy Drawsko	Destymulanta	w 2021 r.
	Odsetek osób korzystających z pomocy społecznej z tytułu ubóstwa w ogólnej liczbie mieszkańców	Gminny Ośrodek Pomocy Społecznej w Drawsku, Urząd Gminy Drawsko	Destymulanta	w 2021 r.
	Odsetek osób korzystających z pomocy społecznej z tytułu ubóstwa w ogólnej liczbie korzystających z pomocy społecznej	Gminny Ośrodek Pomocy Społecznej w Drawsku	Destymulanta	w 2021 r.
	Kwota wypłaconych zasiłków w przeliczeniu na 100 mieszkańców	Gminny Ośrodek Pomocy Społecznej w Drawsku, Urząd Gminy Drawsko	Destymulanta	w 2021 r.
PRZESTĘPCZOŚĆ	Liczba osób objętych procedurą "Niebieskiej Karty" w przeliczeniu na 100 mieszkańców	Gminny Ośrodek Pomocy Społecznej w Drawsku, Urząd Gminy Drawsko	Destymulanta	w 2021 r.
OSOBY ZE SZCZEGÓLNYMI POTRZEBAMI	Odsetek osób korzystających z pomocy społecznej z tytułu niepełnosprawności w ogólnej liczbie mieszkańców	Gminny Ośrodek Pomocy Społecznej w Drawsku, Urząd Gminy Drawsko	Destymulanta	w 2021 r.
KAPITAŁ SPOŁECZNY	Udział osób w wieku przedprodukcyjnym w ogólnej liczbie ludności	Urząd Gminy Drawsko	Stymulanta	według stanu na 31.12.2021
	Udział dzieci w wieku 0-3 lat w ogólnej liczbie mieszkańców	Urząd Gminy Drawsko	Stymulanta	według stanu na 31.12.2021
	Udział dzieci w wieku 3-6 lat w ogólnej liczbie mieszkańców	Urząd Gminy Drawsko	Stymulanta	według stanu na 31.12.2021
	Dynamika zmiany liczby mieszkańców 2021/2015	Urząd Gminy Drawsko	Stymulanta	według stanu na 31.12.2021
AKTYWNOŚĆ SPOŁECZNA	Liczba fundacji, stowarzyszeń i organizacji społecznych na 100 mieszkańców	Urząd Gminy Drawsko	Stymulanta	według stanu na 31.12.2021

Źródło: opracowanie własne.

TABELA 4. SPIS WSKAŹNIKÓW WYBRANYCH W CELU DOKONANIA ANALIZY WSKAŹNIKOWEJ – SFERA GOSPODARCZA, ŚRODOWISKOWA, PRZESTRZENNO-FUNKCJONALNA I TECHNICZNA.

SFERA GOSPODARCZA				
Zjawisko	Wskaźnik/miernik	Źródło danych	Stymulanta/ Destymulanta	Zakres czasowy
AKTYWNOŚĆ GOSPODARCZA	Liczba zarejestrowanych podmiotów gospodarczych ogółem na 100 mieszkańców	Urząd Gminy Drawsko	Stymulanta	według stanu na 31.12.2021
	Liczba zarejestrowanych podmiotów gospodarczych w 2021 roku na 100 mieszkańców	Urząd Gminy Drawsko	Stymulanta	w 2021 r.
	Liczba wyrejestrowanych podmiotów gospodarczych w 2021 roku na 100 mieszkańców	Urząd Gminy Drawsko	Destymulanta	w 2021 r.
SFERA ŚRODOWISKOWA				
Zjawisko	Wskaźnik/miernik	Źródło danych	Stymulanta/ Destymulanta	Zakres czasowy
POKRYCIE AZBESTEM	Liczba budynków mieszkalnych pokrytych płytami azbestowocementowymi w ogólnej liczbie budynków	Urząd Gminy Drawsko	Destymulanta	według stanu na 31.12.2021
	Liczba budynków mieszkalnych pokrytych płytami azbestowocementowymi na 100 mieszkańców	Urząd Gminy Drawsko	Destymulanta	według stanu na 31.12.2021
	Powierzchnia materiałów zawierających azbest na 100 budynków	Urząd Gminy Drawsko	Destymulanta	według stanu na 31.12.2021
	Powierzchnia materiałów zawierających azbest na 100 mieszkańców	Urząd Gminy Drawsko	Destymulanta	według stanu na 31.12.2021
SFERA PRZESTRZENNO-FUNKCJONALNA				
Zjawisko	Wskaźnik/miernik	Źródło danych	Stymulanta/ Destymulanta	Zakres czasowy
DOSTĘPNOŚĆ INFRASTRUKTURY PUBLICZNEJ	Liczba obiektów infrastruktury sportowej na 100 mieszkańców	Urząd Gminy Drawsko	Stymulanta	według stanu na 31.12.2021
	Liczba ogólnodostępnych placów zabaw (bez szkolnych) na 100 mieszkańców	Urząd Gminy Drawsko	Stymulanta	według stanu na 31.12.2021
SFERA TECHNICZNA				
Zjawisko	Wskaźnik/miernik	Źródło danych	Stymulanta/ Destymulanta	Zakres czasowy
STAN TECHNICZNY PRZESTRZENI PUBLICZNEJ	Odsetek obiektów komunalnych wymagających remontów w ogólnej liczbie budynków komunalnych	Urząd Gminy Drawsko	Destymulanta	według stanu na 31.12.2021

Źródło: opracowanie własne.

4. ANALIZA WSKAŹNIKOWA JEDNOSTEK ANALITYCZNYCH

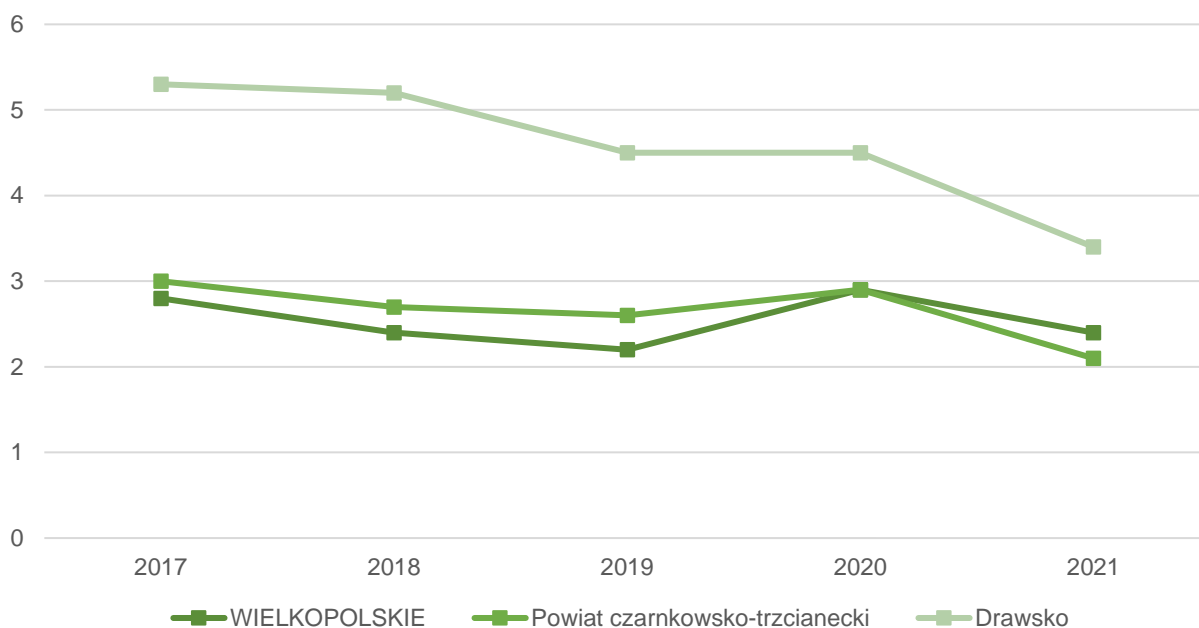
4.1. SFERA SPOŁECZNA

BEZROBOCIE

Rozwój gospodarczy jednostki terytorialnej związany jest z rynkiem pracy. Bezrobocie jest zjawiskiem społecznym polegającym na tym, że część ludzi zdolnych do pracy i pragnących ją podjąć nie znajduje zatrudnienia. Skutki bezrobocia w postaci braku środków finansowych na podstawowe potrzeby mają bezpośredni wpływ na jakość życia mieszkańców.

Na Rycinie 4. przedstawiono kształtowanie się udziału bezrobotnych zarejestrowanych w liczbie ludności w wieku produkcyjnym zamieszkujących gminę Drawsko na tle powiatu czarnkowsko-trzcianeckiego i województwa wielkopolskiego w latach 2017-2021. W badanym okresie odnotowano tendencję spadkową dla gminy, gdzie udział bezrobotnych spadł z 5,3% w 2017 r. do 3,4% w 2021 r., wpisując się w tendencję panującą na terenie województwa i powiatu, choć należy zwrócić uwagę, że wartość wskaźnika roku przewyższała wartość dla powiatu i województwa.

RYCINA 4. UDZIAŁ BEZROBOTNYCH ZAREJESTROWANYCH W LICZBIE LUDNOŚCI W WIEKU PRODUKCYJNYM W GMINIE DRAWSKO NA TLE POWIATU I WOJEWÓDZTWA.



Źródło: opracowanie własne na podstawie danych GUS.

Analiza wskaźnikowa zawiera dane dotyczące kształtowania się zjawiska bezrobocia w poszczególnych jednostkach analitycznych gminy Drawsko. W obszarze bezrobocia przeanalizowano cztery wskaźniki:

- liczba osób bezrobotnych na 100 mieszkańców;
- udział osób długotrwale bezrobotnych w ogólnej liczbie bezrobotnych;
- odsetek osób korzystających z pomocy społecznej z tytułu bezrobocia w ogólnej liczbie mieszkańców;

- odsetek osób korzystających z pomocy społecznej z tytułu bezrobocia w ogólnej liczbie korzystających z pomocy społecznej.

Największa liczba bezrobotnych w przeliczeniu na 100 mieszkańców odnotowana została na terenie jednostki analitycznej nr 2 i wyniosła 3,85, najmniej bezrobotnych zarejestrowanych było na terenie jednostki analitycznej nr D2, gdzie w przeliczeniu na 100 mieszkańców wskaźnik ten wyniósł 1,29. Najwyższy udział osób długotrwale bezrobotnych w ogólnej liczbie bezrobotnych odnotowano na terenie jednostki analitycznej nr 3 - 61,1%, a najniższy w jednostce analitycznej nr 4 – 18,2%. Z pomocy społecznej z tytułu bezrobocia na terenie jednostki analitycznej nr D1 korzystało 0,5% ogólnej liczby mieszkańców i był to najwyższy udział spośród wszystkich jednostek analitycznych. Najmniej korzystających z tego tytułu odnotowano na terenie jednostki analitycznej nr 3 – 0,1%. Najwięcej osób korzystających z pomocy społecznej z tytułu bezrobocia w ogólnej liczbie korzystając z pomocy społecznej odnotowano na terenie jednostki analitycznej D1 (50%), z kolei najniższy odsetek wynoszący 11,1% odnotowano na terenie jednostki analitycznej nr 4.

TABELA 5. ANALIZA WSKAŹNIKOWA SFERY SPOŁECZNEJ – BEZROBOCIE.

Jednostka analityczna	BEZROBOCIE							
	Liczba osób bezrobotnych na 100 mieszkańców		Udział osób długotrwale bezrobotnych w ogólnej liczbie bezrobotnych		Odsetek osób korzystających z pomocy społecznej z tytułu bezrobocia w ogólnej liczbie mieszkańców		Odsetek osób korzystających z pomocy społecznej z tytułu bezrobocia w ogólnej liczbie korzystających z pomocy społecznej	
	wskaźnik	standaryzacja	wskaźnik	standaryzacja	wskaźnik	standaryzacja	wskaźnik	standaryzacja
D1	1,55	0,637	44,4%	-0,056	0,5%	-1,825	50,0%	-1,938
D2	1,29	0,940	35,7%	0,571	0,3%	-0,082	30,0%	-0,360
1	2,49	-0,448	55,2%	-0,826	0,3%	-0,564	22,2%	0,254
2	3,85	-2,026	47,4%	-0,266	0,2%	0,454	14,3%	0,880
3	1,70	0,472	61,1%	-1,253	0,1%	1,239	25,0%	0,034
4	1,74	0,425	18,2%	1,830	0,2%	0,778	11,1%	1,130
N1	-	-	-	-	-	-	-	-
N2	-	-	-	-	-	-	-	-

Źródło: opracowanie własne.

UBÓSTWO

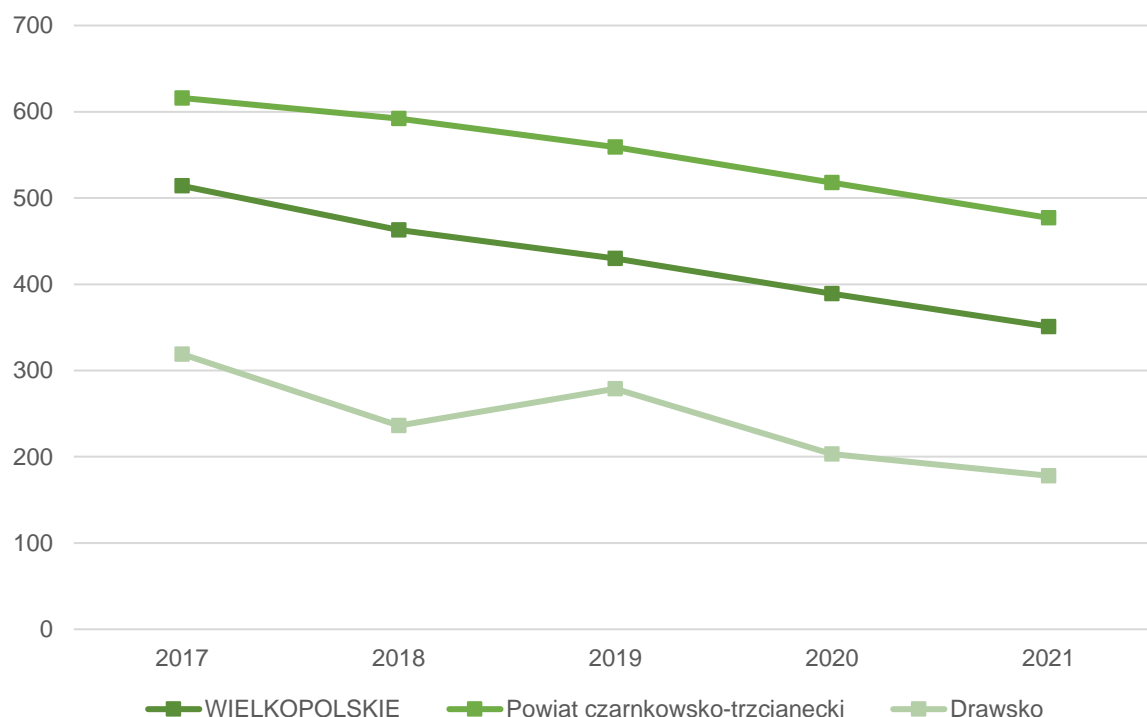
Zgodnie z definicją ONZ ubóstwo to: „(...) to ograniczenie wyboru i szans życiowych, to naruszenie ludzkiej godności. Oznacza brak możliwości skutecznego uczestnictwa w społeczeństwie. Oznacza też niedostatek żywności i ubrań potrzebnych rodzinie, brak możliwości uczęszczania do szkoły i korzystania ze służby zdrowia, brak dostępu do ziemi, którą można uprawiać lub pracy, żeby móc zarobić na życie, brak dostępu do kredytu. Ubóstwo oznacza również zagrożenie, bezsilność i wykluczenie jednostek, rodzin i społeczności. Oznacza podatność na przemoc i często wiąże się z życiem w niepewnych warunkach bez dostępu do czystej wody i urządzeń sanitarnych.” Za realizację zadań dotyczących pomocy społecznej oraz podejmowanie działań zmierzających do życiowego usamodzielnienia osób i rodzin oraz ich integracji ze środowiskiem w gminie Drawsko odpowiedzialny jest Gminny Ośrodek Pomocy Społecznej w Drawsku. GOPS realizuje zadania, które zostały określone w art. 15 Ustawy z dnia 12 marca 2004 r. o pomocy społecznej (tekst jednolity: Dz. U. z 2021 r. poz. 2 268 ze zm.). Do zadań tych należy:

- przyznawanie i wypłacanie przewidzianych ustawą świadczeń;
- praca socjalna;
- prowadzenie i rozwój niezbędnej infrastruktury socjalnej;
- analiza i ocena zjawisk rodzących zapotrzebowanie na świadczenia z pomocy społecznej;
- realizacja zadań wynikających z rozeznaczonych potrzeb społecznych;
- rozwijanie nowych form pomocy społecznej i samopomocy w ramach zidentyfikowanych potrzeb.

W 2021 roku z pomocy Gminnego Ośrodka Pomocy Społecznej na terenie gminy Drawsko korzystało 66 osób. Łącznie wypłacono 238629,75 zł zasiłków dla osób potrzebujących.

Na Rycinie 5. przedstawiono wykres, obrazujący kształtowanie liczby beneficjentów środowiskowej pomocy społecznej w gminie Drawsko na tle powiatu czarnkowsko-trzcianeckiego i województwa wielkopolskiego w latach 2017-2021. Liczba beneficjentów przeliczona została na 10 tys. mieszkańców. Zauważyć należy, iż liczba beneficjentów corocznie spada i jest to sytuacja charakterystyczna dla całego regionu. Dla gminy Drawsko wskaźnik ten w analizowanych latach był niższy niż w powiecie i w województwie.

RYCINA 5. BENEFICJENCI ŚRODOWISKOWEJ POMOCY SPOŁECZNEJ NA 10 TYS. LUDNOŚCI W GMINIE DRAWSKO NA TLE POWIATU I WOJEWÓDZTWA.



Źródło: opracowanie własne na podstawie danych GUS.

Do analizy wskaźnikowej sfery społecznej w obszarze ubóstwa w poszczególnych jednostkach wykorzystano następujące wskaźniki:

- udział osób korzystających z pomocy społecznej w ogólnej liczbie mieszkańców;
- odsetek osób korzystających z pomocy społecznej z tytułu ubóstwa w ogólnej liczbie mieszkańców;
- odsetek osób korzystających z pomocy społecznej z tytułu ubóstwa w ogólnej liczbie korzystających z pomocy społecznej;
- kwota wypłaconych zasiłków w przeliczeniu na 100 mieszkańców.

Poniższa tabela przedstawia dane dotyczące kształtowania się zjawiska ubóstwa w poszczególnych jednostkach analitycznych gminy Drawsko. Wśród analizowanych jednostek zjawisko to zauważalne było przede wszystkim w jednostkach analitycznych nr 1 i 2. Najbardziej korzystną sytuację pod względem udziału osób korzystających z pomocy społecznej w ogólnej liczbie mieszkańców wynoszącą 15% odnotowano w jednostce nr 1. Sytuację kryzysową wynikającą z wysokiej wartości udziału osób korzystających z pomocy społecznej z tytułu ubóstwa w ogólnej liczbie korzystających z pomocy społecznej stwierdzono w jednostkach analitycznych D1, 1 i 2 (0,7%, ,6% i 0,6%). Najwięcej osób korzystających z pomocy społecznej z tytułu ubóstwa w ogólnej liczbie korzystających z pomocy społecznej odnotowano na terenie jednostki analitycznej nr 3 gdzie wskaźnik wyniósł 75%. Najwyższą kwotę zasiłków w przeliczeniu na 100 mieszkańców wypłacono w jednostce analitycznej nr 1 i wynosiła ona średnio 12844,64 zł.

TABELA 6. ANALIZA WSKAŹNIKOWA SFERY SPOŁECZNEJ – UBÓSTWO.

Jednostka analityczna	UBÓSTWO							
	Udział osób korzystających z pomocy społecznej w ogólnej liczbie mieszkańców		Odsetek osób korzystających z pomocy społecznej z tytułu ubóstwa w ogólnej liczbie mieszkańców		Odsetek osób korzystających z pomocy społecznej z tytułu ubóstwa w ogólnej liczbie korzystających z pomocy społecznej		Kwota wypłaconych zasiłków w przeliczeniu na 100 mieszkańców	
	wskaźnik	standaryzacja	wskaźnik	standaryzacja	wskaźnik	standaryzacja	wskaźnik	standaryzacja
D1	10%	0,211	0,7%	-1,251	66,7%	-1,049	0,00	0,997
D2	9%	0,493	0,3%	0,784	30,0%	0,654	0,00	0,997
1	15%	-1,064	0,6%	-0,811	38,9%	0,242	12 844,64	-1,829
2	14%	-0,748	0,6%	-0,846	42,9%	0,057	7 021,66	-0,548
3	4%	1,859	0,3%	0,756	75,0%	-1,436	1 914,95	0,575
4	14%	-0,752	0,2%	1,369	11,1%	1,532	5 400,26	-0,191
N1	-	-	-	-	-	-	-	-
N2	-	-	-	-	-	-	-	-

Źródło: opracowanie własne.

PRZESTĘPCZOŚĆ

Zgodnie z art. 7 ust. 1 pkt 14 Ustawą z dnia 8 marca 1990 r. o samorządzie gminnym (tekst jednolity: Dz. U. z 2022 r. poz. 559, ze zm.), utrzymanie porządku publicznego i bezpieczeństwa obywateli oraz ochrona przeciwpożarowa i przeciwpowodziowa należy do zadań własnych gminy.

Zapewnieniem bezpieczeństwa i porządku publicznego na przedmiotowym terenie zajmuje się Posterunek Policji w Drawsku podlegający pod Komendę Powiatową Policji w Czarnkowie zlokalizowaną przy ulicy ul. T. Kościuszki 89. Na terenie gminy pełni służbę jeden dzielnicowy. Na rzecz zapewnienia bezpieczeństwa wykonano 265 służb obchodowych i patrolowych oraz przeprowadzono 150 interwencji. Zgodnie z Analizą stanu bezpieczeństwa i porządku publicznego na terenie działania Posterunku Policji w Drawsku za 2021 rok na terenie gminy odnotowano łącznie 59 przestępstw. Wykrywalność wynosiła 68%. Na analizowanym terenie w 2021 roku dominowały przestępstwa o charakterze pospolitym tj. drobne kradzieże, kradzieże z włamaniem, oszustwa, nietrzeźwi kierujący oraz nie alimentacja. Należy odnotować, że na terenie gminy nie odnotowano zdarzeń szczególnie niebezpiecznych dla porządku prawnego tj. rozbój, zabójstwo, czy przestępstwa szczególnie uciążliwe dla społeczeństwa.

W celu zapewnienia bezpieczeństwa przeciwpożarowego na terenie gminy Drawsko funkcjonuje pięć jednostek Ochotniczej Straży Pożarnej położonych w: Drawsku, Chełście, Kawczyni, Pęcckowie i Piłce. Oddziały OSP liczą łącznie 167 strażaków i strażaczek. Strażacy z gminy corocznie przechodzą szkolenia różnego szczebla i różnej specjalizacji, m.in. szkolenie pierwszego i drugiego stopnia ratownictwa gaśniczego, szkolenie medyczno-sanitarne, techniczne, wodne, obsługi lądowisk i lotnisk i szkolenia kierowców.

Analiza wskaźnikowa sfery społecznej w obszarze przestępczości gminy Drawsko oparta została o liczbę osób objętych procedurą "Niebieskiej Karty" w przeliczeniu na 100 mieszkańców. „Niebieska karta” to procedura, mająca zapewnić bezpieczeństwo osobie, wobec której stosowana jest przemoc w rodzinie. Początkiem procedury jest założenie Niebieskiej Karty A. Można to zrobić podczas interwencji policji w domu – policja ma obowiązek taką kartę założyć podczas zdarzenia. Najwięcej osób objętych ww. procedurą w przeliczeniu na 100 mieszkańców było w jednostce nr 1 (1,72). W jednostce analitycznej nr 4 nie było osób objętych ww. procedurą.

TABELA 7. ANALIZA WSKAŹNIKOWA SFERY SPOŁECZNEJ – PRZESTĘPCZOŚĆ.

Jednostka analityczna	PRZESTĘPCZOŚĆ	
	Liczba osób objętych procedurą "Niebieskiej Karty" w przeliczeniu na 100 mieszkańców	
	wskaźnik	standaryzacja
D1	0,46	0,340
D2	0,92	-0,503
1	1,72	-1,950
2	0,41	0,440
3	0,38	0,493
4	0,00	1,179
N1	-	-
N2	-	-

Źródło: opracowanie własne.

OSOBY ZE SZCZEGÓLNYMI POTRZEBAMI

Zgodnie z Ustawą z dnia 19 lipca 2019 r. o zapewnianiu dostępności osobom ze szczególnymi potrzebami (tekst jednolity: Dz.U. 2022 poz. 2240, ze zm.), za osobę ze szczególnymi potrzebami uznaje się osobę, która ze względu na swoje cechy zewnętrzne lub wewnętrzne, albo ze względu na okoliczności, w których się znajduje, musi podjąć dodatkowe działania lub zastosować dodatkowe środki w celu przezwyciężenia bariery, aby uczestniczyć w różnych sferach życia na zasadzie równości z innymi osobami. Osoby ze szczególnymi potrzebami, rozumiane zgodnie z zakresem dostępności, zdefiniowanym w Programie rządowym Dostępność Plus 2018-2025¹, to między innymi:

- osoby na wózkach inwalidzkich, poruszające się o kulach, o ograniczonej możliwości poruszania się;
- osoby niewidome i słabowidzące;
- osoby z niepełnosprawnością słuchu;
- osoby głuchoniewidome;
- osoby z niepełnosprawnością psychiczną i intelektualną;
- osoby starsze i osłabione chorobami;
- kobiety w ciąży;
- osoby z małymi dziećmi, w tym z wózkami dziecięcymi;
- osoby mające trudności w komunikowaniu się z otoczeniem (także z rozumieniem języka pisanego albo mówionego);
- osoby o nietypowym wzroście (w tym również dzieci);
- osoby z ciężkim lub nieporęcznym bagażem, towarem.

¹ Program rządowy: Dostępność Plus 2018-2025, Opracowanie: Ministerstwo Inwestycji i Rozwoju, ul. Wspólna 2/4, 00-926 Warszawa, www.mirr.gov.pl

Analizę wskaźnikową dotyczącą sytuacji osób ze szczególnymi potrzebami przedstawia Tabela 8. Potrzeby osób ze szczególnymi potrzebami badano za pomocą odsetka osób korzystających z pomocy społecznej z tytułu niepełnosprawności w ogólnej liczbie mieszkańców.

Największy odsetek osób korzystających z pomocy społecznej z tytułu niepełnosprawności w ogólnej liczbie mieszkańców odnotowany został w jednostce nr 2, na obszarze której wskaźnik wyniósł 1,2%. W jednostce analitycznej nr 3 – 0,2% osób korzystało z pomocy społecznej z tytułu niepełnosprawności i był to najniższy wskaźnik spośród wszystkich jednostek analitycznych.

TABELA 8. ANALIZA WSKAŹNIKOWA SFERY SPOŁECZNEJ - OSOBY ZE SZCZEGÓLNYMI POTRZEBAMI.

OSOBY ZE SZCZEGÓLNYMI POTRZEBAMI		
Jednostka analityczna	Odsetek osób korzystających z pomocy społecznej z tytułu niepełnosprawności w ogólnej liczbie mieszkańców	
	wskaźnik	standaryzacja
D1	0,3%	0,648
D2	0,5%	0,361
1	1,1%	-1,259
2	1,2%	-1,507
3	0,2%	1,036
4	0,3%	0,721
N1	-	-
N2	-	-

Źródło: opracowanie własne.

KAPITAŁ SPOŁECZNY

Sytuacja demograficzna w gminie Drawsko w ujęciu dziesięcioletnim obejmująca lata 2012 - 2021 wskazywała na spadek liczby mieszkańców gminy. Zgodnie z danymi GUS, od roku 2012 do roku 2021 ludność gminy zmniejszyła się o 320 osób (z 5990 osób w 2012 roku do 5670 w 2021 roku). Ogólna liczba ludności gminy Drawsko stanowiła 7% mieszkańców powiatu czarnkowsko-trzcianeckiego.

Analizując wskaźniki demograficzne dla gminy Drawsko zaobserwować można stopniowy wzrost liczby ludności w wieku emerytalnym. Wskaźnik senioralnego obciążenia demograficznego przedstawia ludność w wieku poprodukcyjnym w stosunku do ludności w wieku produkcyjnym. Dynamika wzrostu tego wskaźnika wyniosła dla gminy 114% i była niższa niż w województwie wielkopolskim i powiecie czarnkowsko-trzcianeckim.

Analizując strukturę demograficzną gminy Drawsko można zauważyć również spadek odsetka mieszkańców w tzw. wieku kreatywnym (ludność w wieku 25-34 lat). Dynamika tego wskaźnika w latach 2017-2021 była na poziomie 93%, co wpisuje się w ogólną tendencję spadkową dla gmin województwa powiatu.

TABELA 9. WSKAŹNIKI DEMOGRAFICZNE DLA GMINY DRAWSKO W 2017 I 2021 ROKU.

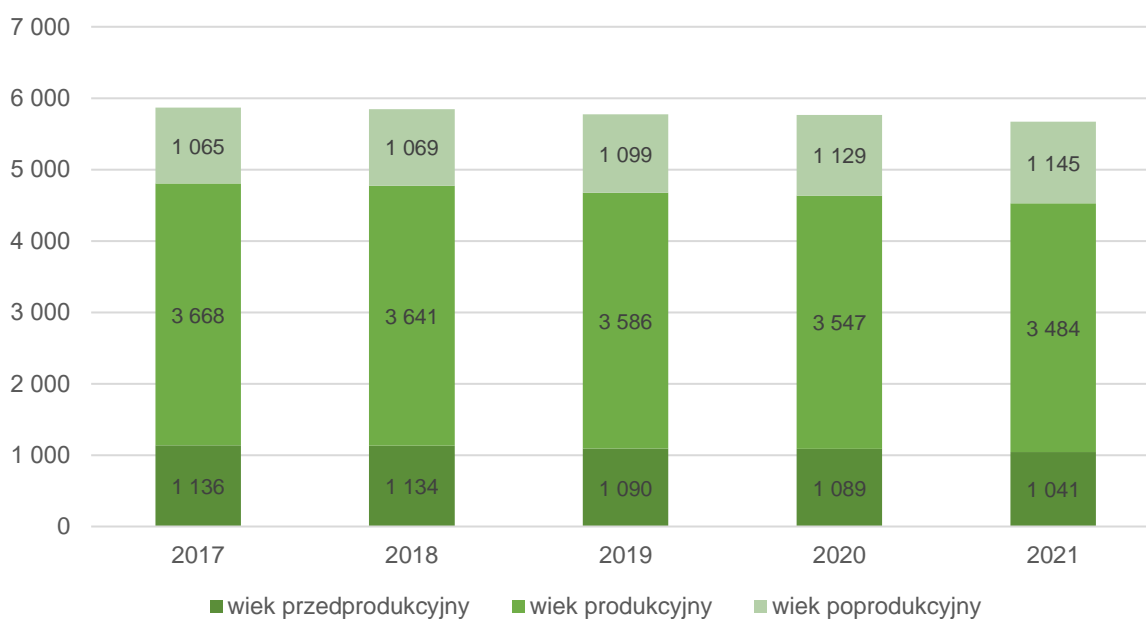
JST	mieszkańcy w wieku kreatywnym (%)			senioralne obciążenie demograficzne (%)		
	2017	2021	dynamika	2017	2021	dynamika
WIELKOPOLSKIE	15,54	13,48	87%	23,20	26,90	116%
Powiat czarnkowsko-trzcianecki	14,95	13,39	90%	22,10	26,10	118%
Drawsko	14,93	13,95	93%	21,30	24,20	114%

¹ ludność w wieku 25-34 lat w stosunku do ludności ogółem

² ludność w wieku poprodukcyjnym w stosunku do ludności w wieku produkcyjnym

Źródło: opracowanie własne na podstawie danych GUS.

Na Rycinie 6. przedstawiono strukturę ludności w gminie Drawsko w latach 2017 – 2021. Udział poszczególnych grup wiekowych w ogólnej liczbie ludności ulega nieznacznym zmianom, jednak potwierdza ona starzenie się społeczeństwa w gminie. Największą grupę stanowiły osoby w wieku produkcyjnym – odnotowano spadek z 62,50% do 61,45%. Spadek odnotowano również w wieku przedprodukcyjnym z 19,36% do 18,36%. W badanym okresie zwiększył się udział osób w wieku poprodukcyjnym z 18,15% do 20,19%.

RYCINA 6. STRUKTURA LUDNOŚCI W GMINIE DRAWSKO W LATACH 2017-2021.

Źródło: opracowanie własne na podstawie danych GUS.

Tabela 10. przedstawia analizę wskaźnikową sfery społecznej w obszarze kapitału społecznego, w poszczególnych jednostkach analitycznych, w której uwzględniono następujące dane:

- udział osób w wieku przedprodukcyjnym w ogólnej liczbie ludności;
- udział dzieci w wieku 0-3 lat w ogólnej liczbie mieszkańców;
- udział dzieci w wieku 3-6 lat w ogólnej liczbie mieszkańców;
- dynamika zmiany liczby mieszkańców 2021/2015.

Najwyższy udział osób w wieku przedprodukcyjnym w ogólnej liczbie ludności zarejestrowano w jednostkach analitycznych nr 1 i 3, gdzie wyniósł kolejno 20,5% i 20,1%, najniższy udział odnotowano natomiast na terenie jednostek analitycznych nr 2 i D1, gdzie wyniósł kolejno 15,4 % i 16,8%. Najkorzystniejszy udział dzieci w wieku 0-3 w ogólnej liczbie mieszkańców wynosił 4,7% i odnotowany został na terenie jednostki analitycznej nr 4, natomiast najniższy wskaźnik został odnotowany na terenie jednostki analitycznej nr D1 i wyniósł 2,5%. Udział dzieci w wieku 3-6 lat w ogólnej liczbie mieszkańców wynoszący 4,9% odnotowano na terenie jednostki analitycznej nr D2. Z analizy wynika, że najkorzystniejszą dynamiką charakteryzowała się jednostka analityczna nr D1, w której wskaźnik ten wyniósł 102,7%. Pozostałe jednostki dla których wskaźnik dynamiki po standaryzacji był dodatni to jednostki analityczne nr 2 i 3. Najniższy wskaźnik odnotowano na terenie jednostki analitycznej nr 4 (96,1%).

TABELA 10. ANALIZA WSKAŹNIKOWA SFERY SPOŁECZNEJ - KAPITAŁ SPOŁECZNY.

Jednostka analityczna	KAPITAŁ SPOŁECZNY							
	Udział osób w wieku przedprodukcyjnym w ogólnej liczbie ludności		Udział dzieci w wieku 0-3 lat w ogólnej liczbie mieszkańców		Udział dzieci w wieku 3-6 lat w ogólnej liczbie mieszkańców		Dynamika zmiany liczby mieszkańców 2021/2015	
	wskaźnik	standaryzacja	wskaźnik	standaryzacja	wskaźnik	standaryzacja	wskaźnik	standaryzacja
D1	16,8%	-0,916	2,5%	-1,331	3,7%	-0,524	102,7%	1,371
D2	19,9%	0,775	2,7%	-1,150	4,9%	1,951	97,7%	-0,737
1	20,5%	1,087	4,0%	0,441	4,1%	0,375	97,8%	-0,669
2	15,4%	-1,624	3,4%	-0,188	3,9%	-0,177	100,6%	0,509
3	20,1%	0,845	4,2%	0,803	3,8%	-0,349	101,6%	0,937
4	18,2%	-0,166	4,7%	1,425	3,3%	-1,275	96,1%	-1,411
N1	-	-	-	-	-	-	-	-
N2	-	-	-	-	-	-	-	-

Źródło: opracowanie własne.

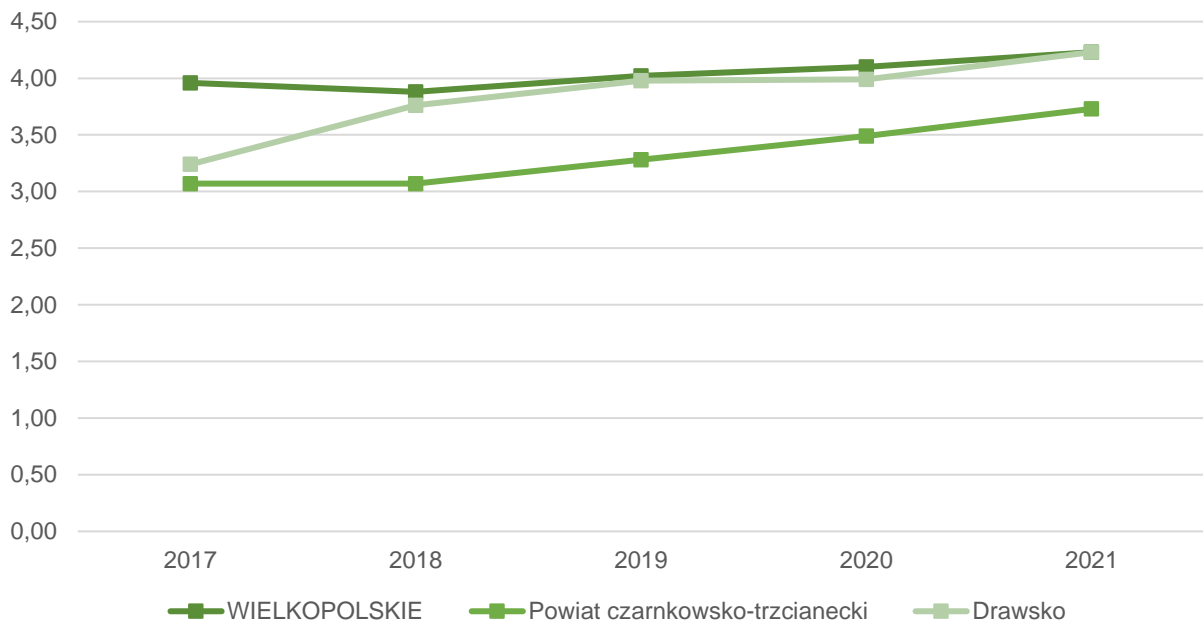
AKTYWNOŚĆ SPOŁECZNA

Aktywność społeczną rozumie się jako wszelkie działania jednostek, które są wykonywane w ramach określonych ról, przyczyniające się do ożywienia i aktywizacji grup społecznych oraz organizacji i innych jednostek. Na terenie gminy Drawsko funkcjonują fundacje, stowarzyszenia i organizacje społeczne m.in.: Stowarzyszenie Miłośników Ziemi Nadnoteckiej w Drawskim Młynie, Stowarzyszenie Rodziców Dzieci i Osób Niepełnosprawnych w Drawsku, Stowarzyszenie Sympatyków Kwiejc Nowych i Zieleńca w Gminie Drawsko, Stowarzyszenie „Nasza Wieś Naszym Domem” w Kamienniku, Stowarzyszenie „Piłeczka Przysiań” w Piłce, Stowarzyszenie „Młodzi dla Wsi” Chełst, Stowarzyszenie Piłka łączy pokolenia w Piłce, Aktywni Razem, Polski Komitet Pomocy Społecznej – Klub Seniora Drawsko, Stowarzyszenie Klub Seniora „Złote Lata” w Pęcckowie, Polski Związek Emerytów, Rencistów i Inwalidów – Koło Drawsko, Ludowy Zespół Sportowy Sokół Drawsko, Ludowy Zespół Sportowy Orzeł Pęcckowo, Klub Morsa Drawsko, Koło Noteć Drawski Młyn, MUKKT FUDOKAN, Stowarzyszenie „Biegacze Józefa Noji” w Pęcckowie, Koło Turystyki Rowerowej PTTK – 50 plus, Fundacja Akademia Drawsko, Ochotnicza Straż Pożarna w Drawsku, Ochotnicza Straż Pożarna w Drawsku, Ochotnicza Straż Pożarna w Drawsku, Ochotnicza Straż Pożarna w Pęcckowie, Ochotnicza Straż Pożarna w Piłce.

Gmina Drawsko współpracuje również bardzo aktywnie ze stowarzyszeniami, które nie mają siedziby w jej granicach, ale funkcjonują bardzo aktywnie na jej terenie, a mieszkańcy, samorząd i inne podmioty są ich członkami. Są to: Nadnotecka Grupa Rybacka, Związek Miast i Gmin Nadnoteckich, Czarnkowsko-Trzcianecka Lokalna Grupa Działania, Wielkopolska Organizacja Turystyczna - Krzyskie Towarzystwo „Amazonki”, PCT RIDERS.

O aktywności mieszkańców danej gminy oraz ich zaangażowaniu w życie społeczne świadczy m.in. liczba działających na jej terenie organizacji pozarządowych w przeliczeniu na 1 tys. mieszkańców – Rycina 7. Zestawiając ten wskaźnik dla gminy Drawsko, powiatu czarnkowsko-trzcianeckiego i województwa wielkopolskiego zauważyć można, iż nie wykazywał znaczących zmian. Wskaźnik ten jest zbliżony do średniej województwa i wyższy od średniej powiatu.

RYCINA 7. FUNDACJE, STOWARZYSZENIA I ORGANIZACJE SPOŁECZNE NA 1 TYS. MIESZKAŃCÓW W GMINIE DRAWSKO NA TLE POWIATU I WOJEWÓDZTWA



Źródło: Opracowanie własne na podstawie danych GUS.

Do analizy aktywności społecznej przyjęto dane dotyczące liczby fundacji, stowarzyszeń i organizacji społecznych na 100 mieszkańców. Największa liczba fundacji, stowarzyszeń i organizacji społecznych na 100 mieszkańców wynosiła 0,47 i przypadała na jednostkę analityczną nr 3 i jednostkę analityczną nr 4. Najniższy wskaźnik odnotowano w jednostce nr D2 – 0,18.

TABELA 11. ANALIZA WSKAŹNIKOWA SFERY SPOŁECZNEJ - AKTYWNOŚĆ SPOŁECZNA.

Jednostka analityczna	AKTYWNOŚĆ SPOŁECZNA	
	Liczba fundacji, stowarzyszeń i organizacji społecznych na 100 mieszkańców	
	wskaźnik	standaryzacja
D1	0,35	-0,103
D2	0,18	-1,604
1	0,26	-0,922
2	0,41	0,460
3	0,47	1,072
4	0,47	1,097
N1	-	-
N2	-	-

Źródło: opracowanie własne.

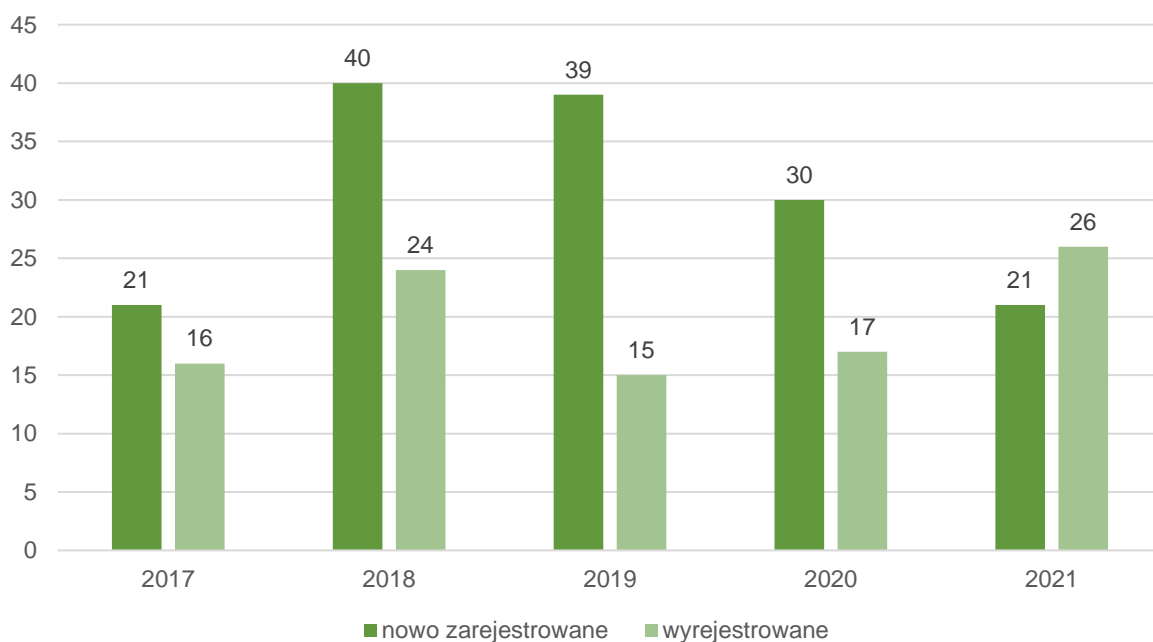
4.2 SFERA GOSPODARCZA

Zgodnie z danymi Głównego Urzędu Statystycznego, w 2021 roku na terenie gminy Drawsko zlokalizowane było 391 podmiotów gospodarczych wpisane do rejestru REGON. W latach 2017-2021 liczba podmiotów gospodarczych zlokalizowanych na terenie gminy Drawsko zwiększyła się o 43 podmioty.

Wśród podmiotów prowadzących działalność gospodarczą na terenie gminy Drawsko, największa ich część działa w handlu hurtowym i detalicznym (86 podmiotów), przetwórstwie przemysłowym (64 podmioty) i budownictwie (58 podmiotów).

Do największych przedsiębiorstw działających na terenie gminy należą: Odlewnia Żeliwa Drawski S.A. w Drawskim Młynie oraz Bacca Filip Bierbasz w Drawskim Młynie. Na podstawie Strategii rozwiązywania problemów społecznych gminy Drawsko na lata 2021-2027 ocenia się, że liczba miejsc pracy na terenie gminy nie jest wystarczająca, a jej mieszkańcy podejmują zatrudnienie m.in. we Wronkach – w Samsung Electronics Poland Manufacturing Sp. z o.o. i Amica S.A., w firmie Thule Sp. z o.o. w Hucie Szklanej oraz w Brenderup Sp. z o.o. w Hucie Szklanej i Wieleniu.

RYCINA 8. PORÓWNANIE PODMIOTÓW NOWO ZAREJESTROWANYCH I WYREJESTROWANYCH Z REJESTRU REGON W LATACH 2017-2021 DZIAŁAJĄCYCH NA TERENIE GMINY DRAWSKO



Źródło: opracowanie własne na podstawie danych GUS.

Na Rycinie 8. przedstawiono porównanie podmiotów nowo zarejestrowanych i wyrejestrowanych z rejestru REGON działających na terenie gminy Drawsko w latach 2017-2021 rejestrowano więcej podmiotów niż wyrejestrowano, jedynie w roku 2021 rok sytuacja się zmieniła co spowodowane jest spowolnieniem gospodarczym. Liczba nowo rejestrowanych podmiotów w badanym okresie był zróżnicowana i wahała się od 21 do 40 podmiotów gospodarczych.

Analiza wskaźnikowa sfery gospodarczej uwzględniła trzy wskaźniki:

- liczba zarejestrowanych podmiotów gospodarczych ogółem na 100 mieszkańców;
- liczba zarejestrowanych podmiotów gospodarczych w 2021 roku na 100 mieszkańców;
- liczba wyrejestrowanych podmiotów gospodarczych w 2021 roku na 100 mieszkańców.

Na obszarze jednostki analitycznej nr D1 wszystkie badane wskaźniki po standaryzacji wskazywały wartości ujemne, co oznacza, że na tle innych jednostek wypadały one najbardziej niekorzystnie. Najmniej zarejestrowanych podmiotów ogółem na 100 mieszkańców o wartości 3,86 odnotowano na obszarze jednostki analitycznej nr 3. Na terenie jednostki 3 i D1 w 2021 roku zarejestrowano najmniej podmiotów na 100 mieszkańców (kolejno 0,09 i 0,12). Najwięcej wyrejestrowanych podmiotów na 100 mieszkańców odnotowano na terenie jednostki analitycznej nr D1 (0,52).

Najkorzystniejsza sytuacja pod względem aktywności gospodarczej stwierdzona została na obszarze jednostki analitycznej nr 2, gdzie wszystkie wskaźniki po standaryzacji były dodatnie, a liczba zarejestrowanych podmiotów gospodarczych była najwyższa i wynosiła 5,88 na 100 mieszkańców.

TABELA 12. ANALIZA WSKAŹNIKOWA SFERY GOSPODARCZEJ.

Jednostka analityczna	AKTYWNOŚĆ GOSPODARCZA					
	Liczba zarejestrowanych podmiotów gospodarczych ogółem na 100 mieszkańców		Liczba zarejestrowanych podmiotów gospodarczych w 2021 roku na 100 mieszkańców		Liczba wyrejestrowanych podmiotów gospodarczych w 2021 roku na 100 mieszkańców	
	wskaźnik	standaryzacja	wskaźnik	standaryzacja	wskaźnik	standaryzacja
D1	4,26	-0,345	0,12	-1,225	0,52	-1,462
D2	4,16	-0,495	0,37	0,072	0,28	0,453
1	3,95	-0,784	0,52	0,817	0,34	-0,076
2	5,88	1,969	0,41	0,257	0,20	1,041
3	3,86	-0,909	0,09	-1,331	0,19	1,155
4	4,90	0,564	0,63	1,411	0,47	-1,111
N1	-	-	-	-	-	-
N2	-	-	-	-	-	-

Źródło: opracowanie własne.

4.3 SFERA ŚRODOWISKOWA

Ustawa z dnia 9 października 2015 r. o rewitalizacji (tekst jednolity: Dz. U. z 2021 r. poz. 485) wskazuje, że szczególnymi zjawiskami kryzysowymi występującymi w sferze środowiskowej są przekroczone standardy jakości środowiska oraz obecność odpadów stwarzających zagrożenie dla życia, zdrowia ludzi lub stanu środowiska. Przykładem odpadu, którego szkodliwość dla zdrowia i życia ludzi pozostaje udowodniona, jest azbest. Zgodnie z Rozporządzeniem Ministra Zdrowia z dnia 2 września 2005 roku w sprawie wykazu substancji niebezpiecznych wraz z ich klasyfikacją i oznakowaniem (Dz.U. 2005 nr 201 poz. 1674) azbest widnieje jako substancja o udokumentowanym działaniu rakotwórczym kategorii 1, stanowiącym poważne zagrożenie zdrowia w następstwie narażenia na długotrwałe oddziaływanie na drogi oddechowe.

Gmina Drawsko prowadzi stopniowe usuwanie wyrobów zawierających azbest, co umożliwia eliminację jego negatywnego wpływu na zdrowie mieszkańców oraz stan środowiska. Proces eliminacji tego materiału prowadzony jest w oparciu o Uchwałę nr 130/XXIII/2008 Rady Gminy Drawsko z dnia 27 sierpnia 2008 roku w sprawie „Gminnego programu usuwania wyrobów zawierających azbest dla Gminy Drawsko na lata 2008-2032” oraz jego zmianę Uchwałą nr XXXV/210/2009 Rady Gminy Drawsko z dnia 24 czerwca 2009 roku.

Sytuację w sferze środowiskowej przeanalizowano na podstawie danych dotyczących pokrycia przestrzeni produktami azbestowymi, tj.:

- liczby budynków mieszkalnych, pokrytych płytami azbestowo-cementowymi, w ogólnej liczbie budynków,
- liczby budynków mieszkalnych, pokrytych płytami azbestowo-cementowymi, na 100 mieszkańców,
- powierzchni materiałów zawierających azbest na 100 budynków,
- powierzchni materiałów zawierających azbest na 100 mieszkańców.

Najwyższe zagrożenie azbestem odnotowano w jednostkach analitycznych nr 1 i 4. W przedmiotowych jednostkach wszystkie wskaźniki po standaryzacji wskazywały wartości ujemne. W jednostce analitycznej nr 1 - 30% budynków mieszkalnych pokrytych było płytami azbestowo-cementowymi. Liczba budynków mieszkalnych pokrytych płytami azbestowo-cementowymi wyniosła w tej jednostce analitycznej 7,04 na 100 mieszkańców. Łączna powierzchnia materiałów zawierających azbest na terenie ww. jednostki wyniosła 8751,55 m² w przeliczeniu na 100 budynków, co w przeliczeniu na 100 mieszkańców daje 2052,55 m².

Najkorzystniejszą sytuację stwierdzono na terenie jednostki analitycznej nr 3 i D1, na terenie których wartości wszystkich wskaźników po standaryzacji były dodatnie.

Na obszarze jednostki analitycznej nr 2 - 12,6% budynków mieszkalnych pokrytych było płytami azbestowo-cementowymi, a łączna powierzchnia materiałów zawierających azbest na 100 budynków wyniosła 2633,81 m² i była najniższa wśród wszystkich badanych jednostek analitycznych na terenie gminy. Natomiast na terenie jednostki analitycznej nr D1 - 19,4% budynków mieszkalnych pokrytych było płytami azbestowo-cementowymi, a łączna powierzchnia materiałów zawierających azbest na 100 budynków wyniosła 2980,50 m².

TABELA 13. ANALIZA WSKAŹNIKOWA SFERY ŚRODOWISKOWEJ.

POKRYCIE AZBESTEM								
Jednostka analityczna	Liczba budynków mieszkalnych pokrytych płytami azbestowocementowymi w ogólnej liczbie budynków		Liczba budynków mieszkalnych pokrytych płytami azbestowocementowymi na 100 mieszkańców		Powierzchnia materiałów zawierających azbest na 100 budynków		Powierzchnia materiałów zawierających azbest na 100 mieszkańców	
	wskaźnik	standaryzacja	wskaźnik	standaryzacja	wskaźnik	standaryzacja	wskaźnik	standaryzacja
D1	19,4%	0,236	4,55	0,698	2980,50	0,781	700,08	1,187
D2	18,6%	0,389	4,06	0,942	5049,59	-0,225	1105,04	0,351
1	30,0%	-1,813	7,04	-0,559	8751,55	-2,025	2052,55	-1,605
2	20,3%	0,060	8,72	-1,403	3393,67	0,580	1459,35	-0,380
3	12,6%	1,530	3,49	1,232	2633,81	0,949	727,34	1,131
4	22,7%	-0,402	7,74	-0,909	4707,65	-0,059	1606,40	-0,684
N1	-	-	-	-	-	-	-	-
N2	-	-	-	-	-	-	-	-

Źródło: opracowanie własne.

4.4. SFERA PRZESTRZENNO-FUNKCJONALNA

Gmina Drawsko jest jednostką terytorialną o charakterze wiejskim. Cechuje się dużym udziałem w lasów. Znaczna część gminy leży w granicach Puszczy Noteckiej. Struktura użytkowania gruntów przedstawia się następująco:

- lasy i grunty zadrzewione: 64%,
- użytki rolne: 31,2%,
- tereny zabudowane: 2,7%,
- pozostałe grunty: 2,1%.

Do analizy w sferze przestrzenno-funkcjonalnej przyjęto następujące wskaźniki:

- liczba obiektów infrastruktury sportowej na 100 mieszkańców;
- liczba ogólnodostępnych placów zabaw (bez szkolnych) na 100 mieszkańców.

Obiekty infrastruktury sportowej, w szczególności place zabaw umożliwiają mieszkańcom jednostki samorządu terytorialnego prowadzenie aktywnego trybu życia już od najmłodszych lat. Aktywność fizyczna przekładająca się na sprawność psychofizyczną prowadzi do kształtowania wśród mieszkańców postaw prozdrowotnych, tak ważnych szczególnie po ustąpieniu epidemii wirusa SARS-CoV-2. Sytuacja kryzysowa w sferze dostępu do infrastruktury sportowej stwierdzona została na terenie jednostek analitycznych nr D1 (0,46), 3 (0,47) i D2 (0,55), gdzie mieszkańcy mieli najłubszy dostęp do tego typu infrastruktury publicznej. Z kolei na terenie jednostki analitycznej nr 2 mieszkańcy mieli najlepszy dostęp do obiektów infrastruktury sportowej oraz ogólnodostępnych placów zabaw – wskaźnik 0,81. Najtrudniejszy dostęp do ogólnodostępnych placów zabaw mieli natomiast mieszkańcy jednostki analitycznej nr D2, gdzie wskaźnik wyniósł 0,12 na 100 mieszkańców.

TABELA 14. ANALIZA WSKAŹNIKOWA SFERY PRZESTRZENNO-FUNKCJONALNEJ.

Jednostka analityczna	DOSTĘPNOŚĆ INFRASTRUKTURY PUBLICZNEJ			
	Liczba obiektów infrastruktury sportowej na 100 mieszkańców		Liczba ogólnodostępnych placów zabaw (bez szkolnych) na 100 mieszkańców	
	wskaźnik	standaryzacja	wskaźnik	standaryzacja
D1	0,46	-1,087	0,12	-0,830
D2	0,55	-0,292	0,09	-0,920
1	0,60	0,110	0,17	-0,605
2	0,81	1,895	0,81	1,929
3	0,47	-0,996	0,28	-0,166
4	0,63	0,370	0,47	0,592
N1	-	-	-	-
N2	-	-	-	-

Źródło: opracowanie własne.

4.5 SFERA TECHNICZNA

Zły stan techniczny obiektów przestrzeni publicznej zauważalny jest praktycznie natychmiast. Zdegradowane, a niekiedy także zdewastowane, obiekty negatywnie wpływają na przestrzeń i jej walory estetyczne. Często miejsca takie unikane są przez społeczność lokalną, prowadząc w skrajnych przypadkach do ich całkowitego opustoszenia.

Przestrzeń, w której realizowane są usługi z zakresu oświaty (budynki szkoły, przedszkoli), ochrony zdrowia (ośrodki zdrowia, przychodnie), działania władz samorządowych (budynki urzędów, placówek) itp. w dużym stopniu oddziałuje na poziom ogólnego zadowolenia mieszkańców z realizacji tych usług, co w sposób bezpośredni wiąże się z nastrojami i emocjami pojawiającymi się w sferze społecznej.

Przykładem obrazującym relacje zachodzące pomiędzy sferą społeczną a techniczną może być zadowolenie ucznia, którego wyremontowany i przystosowany do potrzeb społeczności uczniowskiej budynek szkoły, w sposób naturalny będzie zachęcał do spędzania w nim czasu i uczenia się.

Do analizy wskaźnikowej dla strefy technicznej przyjęto dane dotyczące odsetka obiektów komunalnych wymagających remontów w ogólnej liczbie budynków komunalnych. Na terenie jednostki analitycznej nr 3 i 4 wszystkie budynki komunalne były w złym stanie technicznym i wymagały remontu. Na terenie jednostki analitycznej nr D1 remontów wymagało 75% budynków komunalnych. Na obszarze jednostki analitycznej D2 i 2 nie stwierdzono występowania budynków komunalnych w złym stanie technicznym.

TABELA 15. ANALIZA WSKAŹNIKOWA SFERY TECHNICZNEJ.

STAN TECHNICZNY PRZESTRZENI PUBLICZNEJ		
Jednostka analityczna	Odsetek obiektów komunalnych wymagających remontów w ogólnej liczbie budynków komunalnych	
	wskaźnik	standaryzacja
D1	75,0%	-0,498
D2	0,0%	1,294
1	50,0%	0,100
2	0,0%	1,294
3	100,0%	-1,095
4	100,0%	-1,095
N1	-	-
N2	-	-

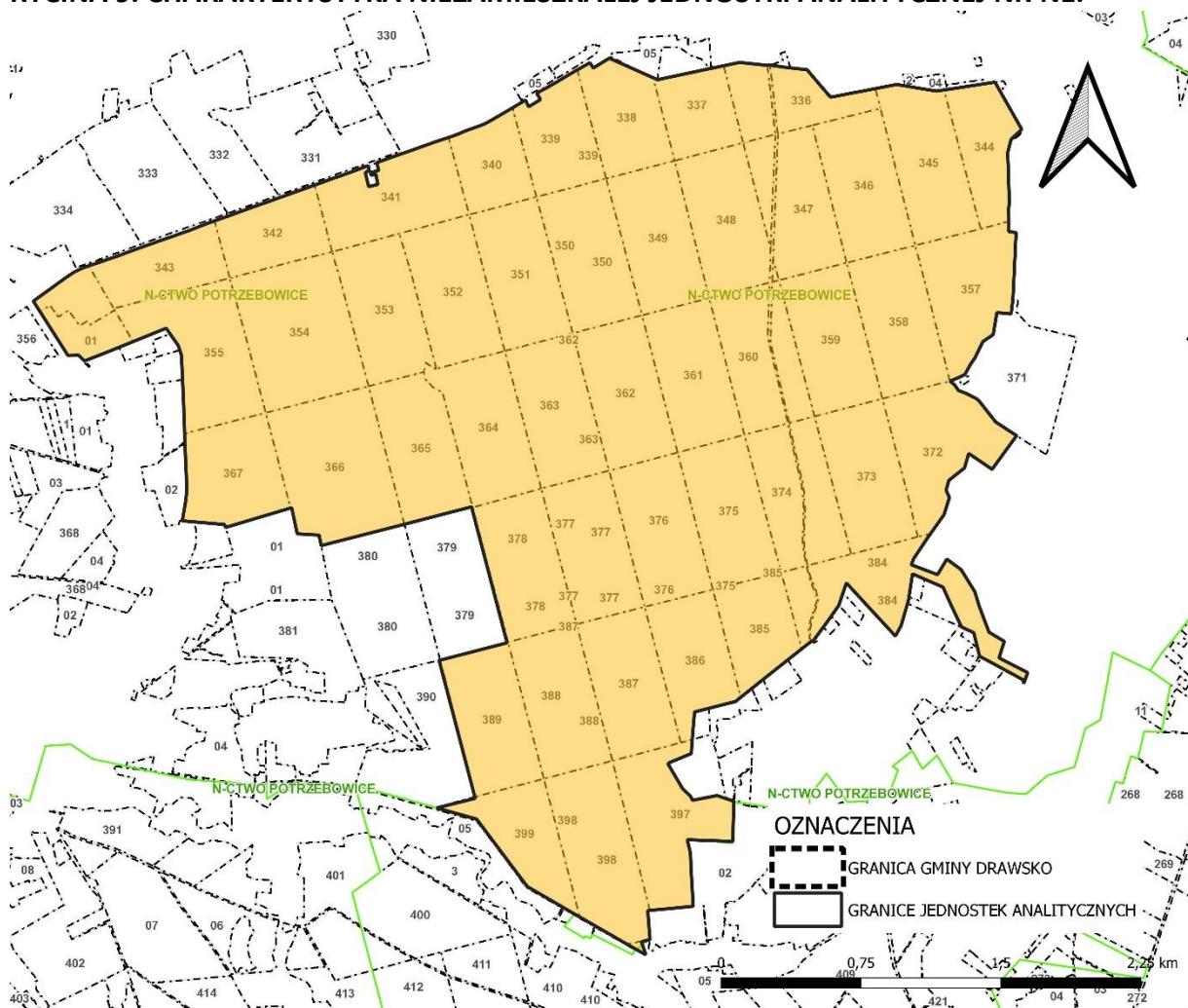
Źródło: opracowanie własne.

5. ANALIZA NIEZAMIESZKAŁYCH JEDNOSTEK ANALITYCZNYCH

Gmina Drawsko charakteryzuje się dużym udziałem terenów leśnych i zadrzewionych w swoich granicach administracyjnych. Powierzchnia całkowita tych obszarów na terenie gminy wynosi 104,16 km² co stanowi 63,9% powierzchni całkowitej gminy. Ze względu, iż na tych terenach nie występuje zabudowa, postanowiono wydzielić te części gminy jako osobne jednostki analityczne. Łączna powierzchnia niezamieszkałych jednostek analitycznych obejmuje 51,45 km² co stanowi 49,32% wszystkich terenów leśnych i zadrzewionych na terenie gminy.

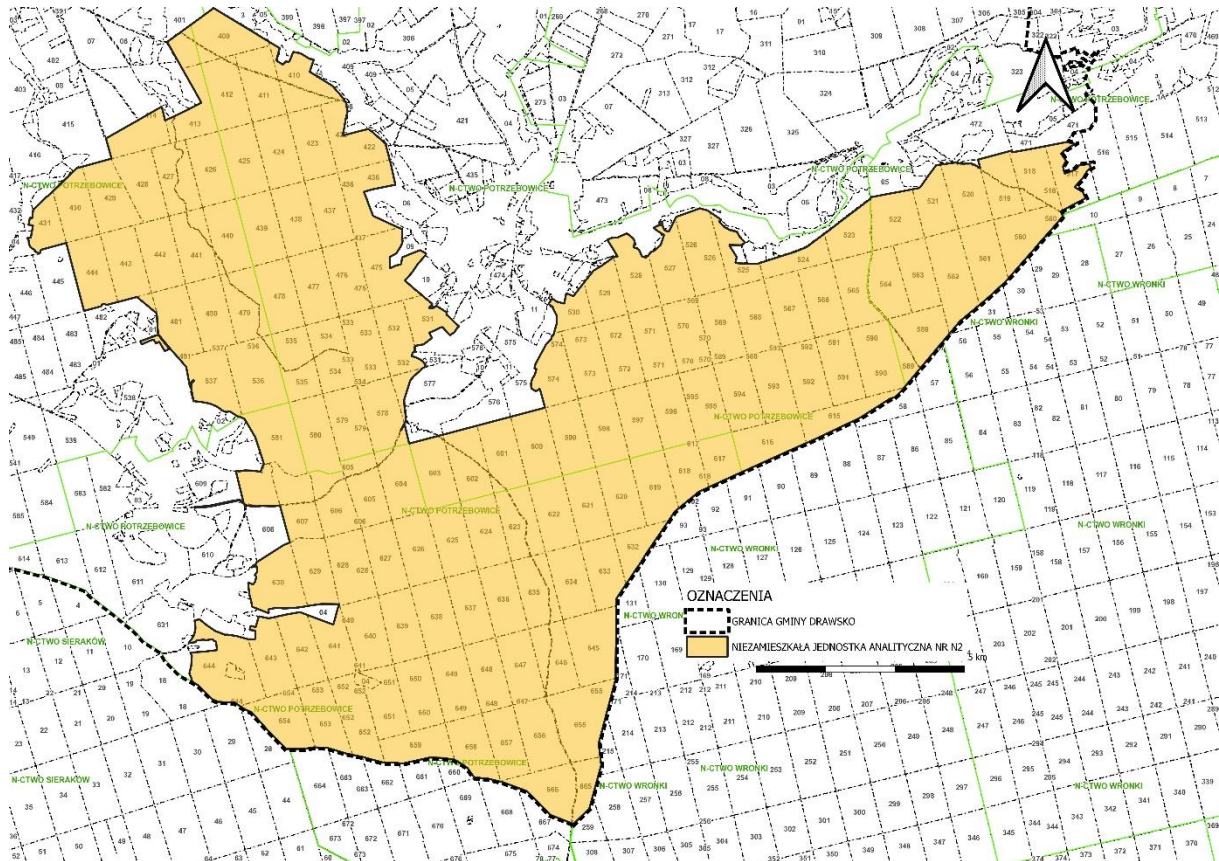
Na Rycinach nr 9 i 10 przedstawiono poszczególne niezamieszkałe jednostki analityczne z charakterystyką obszarów leśnych.

RYCINA 9. CHARAKTERYSTYKA NIEZAMIESZKAŁEJ JEDNOSTKI ANALITYCZNEJ NR N1.



Źródło: opracowanie własne na podstawie informacji z Banku danych o lasach

RYCINA 10. CHARAKTERYSTYKA NIEZAMIESZKAŁEJ JEDNOSTKI ANALITYCZNEJ NR N2.



Źródło: opracowanie własne na podstawie informacji z Banku danych o lasach

6. WYZNACZENIE OBSZARU ZDEGRADOWANEGO

W Tabeli 16. przedstawiono w sposób zbiorczy wyniki analizy sfery społecznej, gospodarczej, środowiskowej, przestrzenno-funkcjonalnej i technicznej przy użyciu wskaźnika syntetycznego.

Zgodnie z przyjętą metodologią do obszaru zdegradowanego włączone mogą zostać wszystkie te jednostki analityczne, których wskaźnik syntetyczny natężenia zjawisk kryzysowych w sferze społecznej jest niższy niż 0 oraz dla których zidentyfikowano negatywne zjawiska w przynajmniej jednej z 4 sfer wskazanych w art. 9 ust. 1 pkt 1-4 Ustawy z dnia 9 października 2015 r. o rewitalizacji (tekst jednolity: Dz. U. z 2021 r. poz. 485).

Na tej podstawie można zdiagnozować, że natężenie zjawisk kryzysowych sfery społecznej oraz w co najmniej w jednej z pozostałych sfer występuje w następujących jednostkach analitycznych gminy Drawsko: 1, 2 i D1, które obejmują następujące miejscowości lub ich części na terenie gminy: Chelst, Kawczyn, Moczydła, Pełcza, Kamiennik, Kwiejce, Kwiejce Nowe oraz część Drawska (ulice: Gajówka, Kosińskiego, Łąkowa, Mostowa, Nadleśnictwo, Nadnotecka, Nowa, Powstańców Wielkopolskich, Szosa Dworcowa i Drawskiego Młyna (ulice Akacyjowa, Dworcowa, Notecka, Sosnowa, Szosa Dworcowa, Zaciszna, Chabrowa).

Tabela 17. przedstawia to samo zestawienie po uszeregowaniu i uporządkowaniu występowania negatywnych zjawisk w poszczególnych sferach. W sferze społecznej jednostki

analizy zostały uszeregowane zgodnie z natężeniem występowania zjawisk kryzysowych w tej sferze; kolor czerwony oznacza wysokie natężenie problemów społecznych, a kolor zielony natężenie niskie.

Dodatkowo, czerwonym znakiem „-” wyróżniono występowanie zjawisk kryzysowych w poszczególnych jednostkach analitycznych w każdej z pozostałych sfer.

W przyjętej analizie, obszar zdegradowany obejmuje 3 podobszary, których łączna powierzchnia wynosi 64,32 km², co stanowi 57,67% ogólnej powierzchni gminy. Zamieszkuje je łącznie 3394 osób, co stanowi 55,0% wszystkich mieszkańców gminy Drawsko.

TABELA 16. ANALIZA SFERY SPOŁECZNEJ, GOSPODARCZEJ, ŚRODOWISKOWEJ, PRZESTRZENNO-FUNKCJONALNEJ I TECHNICZNEJ PRZY UŻYCIU WSKAŹNIKA SYNTETYCZNEGO – ZESTAWIENIE ZBIORCZE.

Jednostka analityczna	Sfera społeczna	Sfera gospodarcza	Sfera środowiskowa	Sfera przestrzenno-funkcjonalna	Sfera techniczna
D1	-0,319	-1,010	0,725	-0,958	-0,498
D2	0,206	0,010	0,364	-0,606	1,294
1	-0,530	-0,015	-1,501	-0,248	0,100
2	-0,342	1,089	-0,286	1,912	1,294
3	0,472	-0,362	1,210	-0,581	-1,095
4	0,513	0,288	-0,514	0,481	-1,095

Źródło: opracowanie własne.

TABELA 17. OBSZARY ZDEGRADOWANE NA TERENIE GMINY DRAWSKO.

Jednostka analityczna	Sfera społeczna	Sfera gospodarcza	Sfera środowiskowa	Sfera przestrzenno-funkcjonalna	Sfera techniczna
1	-0,530	-	-	-	+
2	-0,342	+	-	+	+
D1	-0,319	-	+	-	-
D2	0,206	0,010	0,364	-0,606	1,294
3	0,472	-0,362	1,210	-0,581	-1,095
4	0,513	0,288	-0,514	0,481	-1,095

Źródło: opracowanie własne.

7. WYZNACZENIE OBSZARU REWITALIZACJI

Obszar rewitalizacji to zgodnie z art. 10 Ustawy z dnia 9 października 2015 r. o rewitalizacji (tekst jednolity: Dz. U. z 2021 r. poz. 485) obszar obejmujący całość lub część obszaru zdegradowanego, cechujący się szczególną koncentracją negatywnych zjawisk, o których mowa w art. 9 ust. 1, na którym z uwagi na istotne znaczenie dla rozwoju lokalnego gmina zamierza prowadzić rewitalizację.

Z ustawy wynika zatem, że aby dany obszar gminy mógł zostać uznany za obszar rewitalizacji konieczne jest, by występowała na nim koncentracja negatywnych zjawisk oraz aby był on istotny dla rozwoju lokalnego całej gminy.

Obszar rewitalizacji nie może być również większy niż 20% powierzchni gminy oraz zamieszkały przez więcej niż 30% liczby mieszkańców gminy. Obszar rewitalizacji może być podzielony na podobszary, w tym podobszary nieposiadające ze sobą wspólnych granic.

Na podstawie przeprowadzonych analiz jako obszar rewitalizacji w gminie Drawsko wyznacza się jednostkę analityczną nr D1, która obejmuje część miejscowości Drawsko – siedziby gminy i część miejscowości Drawski Młyn. Jednostka wybrana została ze względu na znaczne natężenie negatywnych zjawisk społecznych, przy jednoczesnej dużej koncentracji mieszkańców na niewielkiej powierzchni. Ponadto w granicach jednostki analitycznej stwierdzono negatywne zjawiska w trzech z czterech pozostałych analizowanych sfer: gospodarczej, przestrzenno-funkcjonalnej i technicznej.

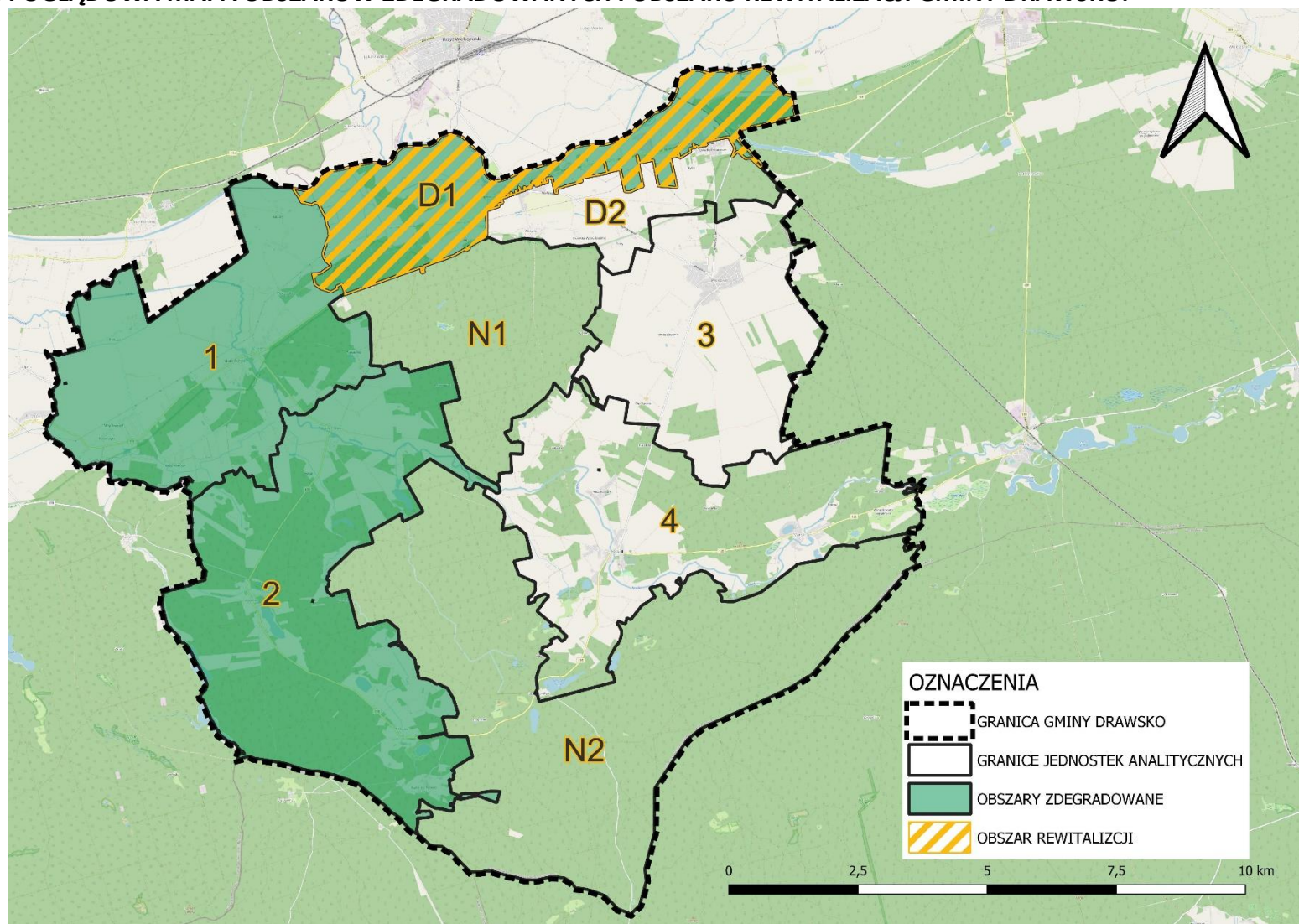
Należy podkreślić, również istotne znaczenie dla rozwoju lokalnego przedmiotowej jednostki ze względu na lokalizację na jej terenie głównych instytucji administracyjnych, oświatowych i kulturalnych Gminy.

Ww. jednostka analityczna obejmuje 12,57 km², co stanowi 7,7% powierzchni gminy. Obszar zamieszkuje 1737 osób, które stanowią 28,1% ogólnej liczby mieszkańców gminy Drawsko.

Poglądowy przebieg granicy obszaru rewitalizacji obrazują mapy przedstawione na Rycinach 11 i 12.

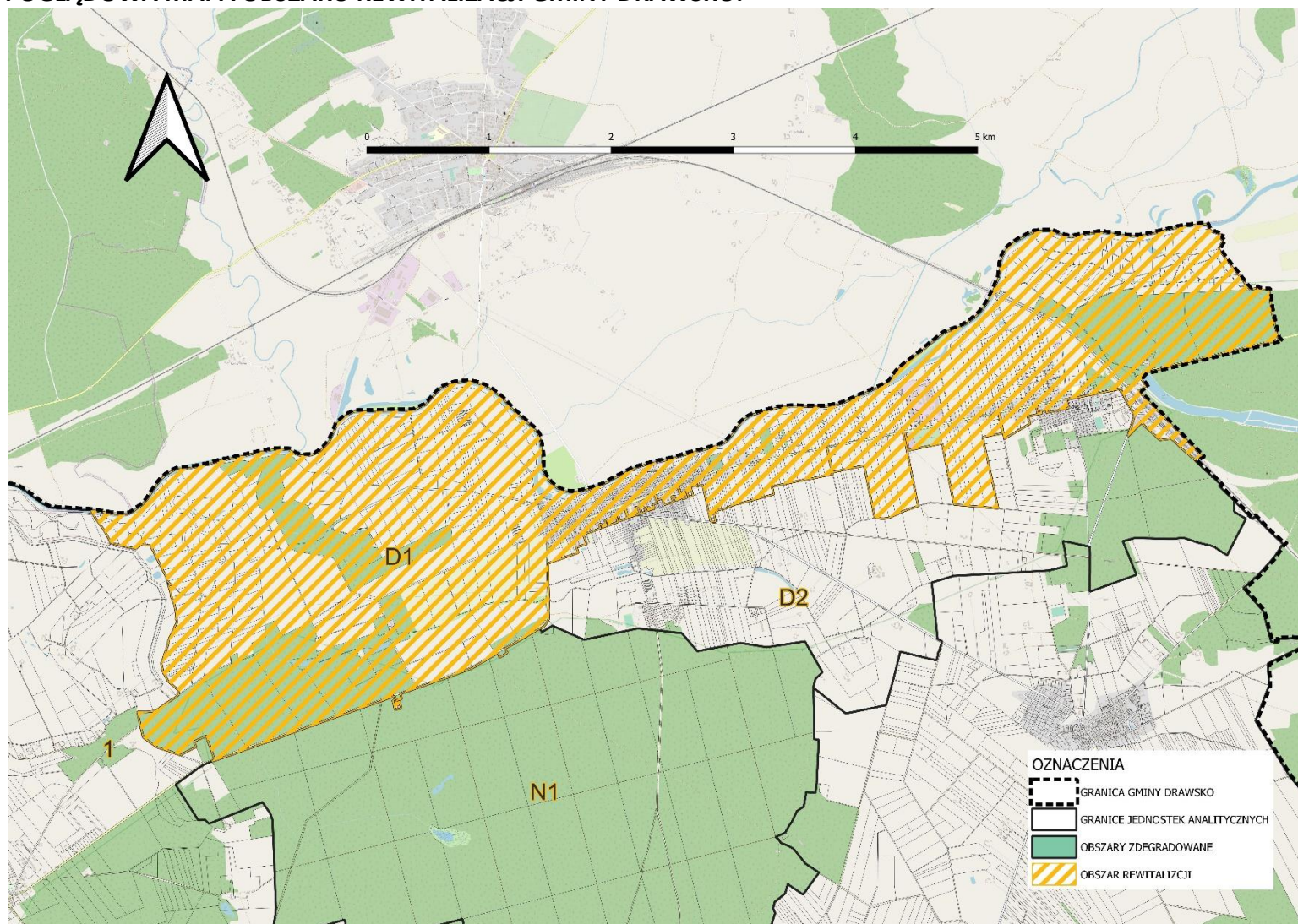
Obszar zdegradowany wraz z obszarem rewitalizacji prezentuje mapa, stanowiąca załącznik do uchwały w sprawie wyznaczenia obszaru zdegradowanego i obszaru rewitalizacji sporządzona zgodnie z art. 11 ust. 4 Ustawy z dnia 9 października 2015 r. o rewitalizacji (tekst jednolity: Dz. U. z 2021 r. poz. 485) w brzmieniu: Załącznikiem do uchwały, o której mowa w art. 8, jest mapa w skali co najmniej 1:5000, sporządzona z wykorzystaniem treści mapy zasadniczej, a w przypadku jej braku – z wykorzystaniem treści mapy ewidencyjnej, w rozumieniu Ustawy z dnia 17 maja 1989 r. – Prawo geodezyjne i kartograficzne, na której wyznacza się obszar zdegradowany i obszar rewitalizacji.

RYCINA 11. POGLĄDOWA MAPA OBSZARÓW ZDEGRADOWANYCH I OBSZARU REWITALIZACJI GMINY DRAWSKO.



Źródło: opracowanie własne.

RYCINA 12. POGLĄDOWA MAPA OBSZARU REWITALIZACJI GMINY DRAWSKO.



Źródło: opracowanie własne.

SPIS RYSUNKÓW

RYCINA 1. POŁOŻENIE GMINY DRAWSKO NA TLE POWIATU CZARNKOWSKO-TRZCIANECKIEGO ORAZ WOJEWÓDZTWA WIELKOPOLSKIEGO.	4
RYCINA 2. OBSZARY CHRONIONE NA TERENIE GMINY DRAWSKO.	6
RYCINA 3. JEDNOSTKI ANALITYCZNE NA TERENIE GMINY DRAWSKO.	12
RYCINA 4. UDZIAŁ BEZROBOTNYCH ZAREJESTROWANYCH W LICZBIE LUDNOŚCI W WIEKU PRODUKCYJNYM W GMINIE DRAWSKO NA TLE POWIATU I WOJEWÓDZTWA.	16
RYCINA 5. BENEFICJENCI ŚRODOWISKOWEJ POMOCY SPOŁECZNEJ NA 10 TYS. LUDNOŚCI W GMINIE DRAWSKO NA TLE POWIATU I WOJEWÓDZTWA.	20
RYCINA 6. STRUKTURA LUDNOŚCI W GMINIE DRAWSKO W LATACH 2017-2021.	25
RYCINA 7. FUNDACJE, STOWARZYSZENIA I ORGANIZACJE SPOŁECZNE NA 1 TYS. MIESZKAŃCÓW W GMINIE DRAWSKO NA TLE POWIATU I WOJEWÓDZTWA	29
RYCINA 8. PORÓWNANIE PODMIOTÓW NOWO ZAREJESTROWANYCH I WYREJESTROWANYCH Z REJESTRU REGON W LATACH 2017-2021 DZIAŁAJĄCYCH NA TERENIE GMINY DRAWSKO	30
RYCINA 9. CHARAKTERYSTYKA NIEZAMIESZKAŁEJ JEDNOSTKI ANALITYCZNEJ NR N1.	36
RYCINA 10. CHARAKTERYSTYKA NIEZAMIESZKAŁEJ JEDNOSTKI ANALITYCZNEJ NR N2.	37
RYCINA 11. POGLĄDOWA MAPA OBSZARÓW ZDEGRADOWANYCH I OBSZARU REWITALIZACJI GMINY DRAWSKO.	40
RYCINA 12. POGLĄDOWA MAPA OBSZARU REWITALIZACJI GMINY DRAWSKO.	41

SPIS TABEL

TABELA 1. JEDNOSTKI ANALITYCZNE WYZNACZONE NA TERENIE GMINY DRAWSKO.	11
TABELA 2. JEDNOSTKI ANALITYCZNE WYZNACZONE NA TERENIE GMINY DRAWSKO.	11
TABELA 3. SPIS WSKAŹNIKÓW WYBRANYCH W CELU DOKONANA ANALIZY WSKAŹNIKOWEJ – SFERA SPOŁECZNA.....	13
TABELA 4. SPIS WSKAŹNIKÓW WYBRANYCH W CELU DOKONANIA ANALIZY WSKAŹNIKOWEJ – SFERA GOSPODARCZA, ŚRODOWISKOWA, PRZESTRZENNO-FUNKCJONALNA I TECHNICZNA.	15
TABELA 5. ANALIZA WSKAŹNIKOWA SFERY SPOŁECZNEJ – BEZROBOCIE.	18
TABELA 6. ANALIZA WSKAŹNIKOWA SFERY SPOŁECZNEJ – UBÓSTWO.....	21
TABELA 7. ANALIZA WSKAŹNIKOWA SFERY SPOŁECZNEJ – PRZESTĘPCZOŚĆ.....	23
TABELA 8. ANALIZA WSKAŹNIKOWA SFERY SPOŁECZNEJ - OSOBY ZE SZCZEGÓLNYMI POTRZEBAMI.....	24
TABELA 9. WSKAŹNIKI DEMOGRAFICZNE DLA GMINY DRAWSKO W 2017 I 2021 ROKU.....	25
TABELA 10. ANALIZA WSKAŹNIKOWA SFERY SPOŁECZNEJ - KAPITAŁ SPOŁECZNY.....	27
TABELA 11. ANALIZA WSKAŹNIKOWA SFERY SPOŁECZNEJ - AKTYWNOŚĆ SPOŁECZNA.	29
TABELA 12. ANALIZA WSKAŹNIKOWA SFERY GOSPODARCZEJ.....	31
TABELA 13. ANALIZA WSKAŹNIKOWA SFERY ŚRODOWISKOWEJ.....	33
TABELA 14. ANALIZA WSKAŹNIKOWA SFERY PRZESTRZENNO-FUNKCJONALNEJ.....	34
TABELA 15. ANALIZA WSKAŹNIKOWA SFERY TECHNICZNEJ.....	35
TABELA 16. ANALIZA SFERY SPOŁECZNEJ, GOSPODARCZEJ, ŚRODOWISKOWEJ, PRZESTRZENNO-FUNKCJONALNEJ I TECHNICZNEJ PRZY UŻYCIU WSKAŹNIKA SYNTETYCZNEGO – ZESTAWIENIE ZBIORCZE.	38
TABELA 17. OBSZARY ZDEGRADOWANE NA TERENIE GMINY DRAWSKO.....	38